



GUIDE DES ACTIONS DE QUIMPERLÉ COMMUNAUTÉ À DESTINATION DES SCOLAIRES

MATERNELLE & ÉLÉMENTAIRE
EDITION 2026-2027



Quimperlé
Communauté
Kemperle
Kumuniezh

www.quimperle-co.bzh



Depuis sa création en 1994, Quimperlé Communauté a toujours eu, dans la construction de ses politiques publiques, un regard particulier pour les jeunes du territoire.

D'abord parce que les communes ont décidé de lui confier des politiques particulièrement liées à la jeunesse, par la gestion des centres de loisirs et du point information jeunesse par exemple, mais aussi par une attention particulière que Quimperlé Communauté porte dans toutes les autres compétences à l'accès aux services publics des enfants, adolescents et jeunes gens du territoire.

Quel que soit le domaine, nous faisons le choix de l'émancipation et de l'éveil des jeunes du territoire ; parce que ces actions sont vectrices d'égalité. Parce qu'un petit scaërois doit pouvoir accéder à des cours de voile au même titre qu'un petit riecois, que les enfants d'aujourd'hui seront les adultes de demain, il est essentiel de les ouvrir aux enjeux qu'ils auront à maîtriser.

Par ce guide, Quimperlé Communauté permet aux enseignants de retrouver le large panel des actions à leur disposition pour les enfants du territoire.



MATERNELLE & ÉLÉMENTAIRE

• CULTURE	4
• PAYS D'ART ET D'HISTOIRE	18
• NAUTISME	22
• DÉCHETS	22
• ENVIRONNEMENT (ÉNERGIES, BOCAGE, EAU)	26



cult



ture

FAIRE VIVRE LA CULTURE

**PUBLIC :
MATERNELLE & ÉLÉMENTAIRE**

Afin de permettre aux élèves de vivre la langue et la culture bretonne au quotidien, Quimperlé communauté prend en charge le transport scolaire vers les lieux de diffusion du territoire proposant du théâtre ou du cinéma scolaire en breton.



© Franck Baylemin

BRETONNE

DISPOSITIF

C'est l'association Ti ar Vro bro Kemperle qui organise et propose aux écoles bilingues et Diwan du territoire des spectacles et des séances de cinéma en breton. Dans le cadre de sa politique linguistique en faveur de la langue bretonne, Quimperlé communauté finance le transport des sorties en salle de cinéma - à La Bobine ou au Kerfany - ou dans les salles de spectacles du territoire.

PROCÉDURE TRANSPORT

Les demandes de transport sont effectuées obligatoirement auprès de TBK (bon de commande à solliciter auprès de l'agence TBK). En cas de démarchage en direct auprès d'un transporteur local, la collectivité n'assumera pas le coût de ce dernier. Toute demande devra être réservée au minimum une semaine avant la sortie. Les déplacements qui ne seront pas annulés 48h à l'avance seront à la charge de l'établissement scolaire. A l'issue de l'événement, le transporteur adressera sa facture à Quimperlé Communauté

POUR ALLER PLUS LOIN

Quimperlé Communauté prend également en charge le transport pour les classes de CM2 bilingues qui souhaitent une journée d'immersion au collège de la Villemarqué à Quimperlé, engagé dans l'apprentissage de la langue bretonne.»

CONTACT

- TBK : contact@tbk.bzh - 02 98 96 76 00
- Ti ar Vro bro Kemperle : degemer@tiarvrobrokemperle.bzh - 06 73 88 19 48
- L'UBAPAR : ubapar@ubapar.bzh / 06 31 61 51 87
- Service culture de Quimperlé communauté : culture@quimperle-co.bzh 02 98 35 13 51

A NOTER

- Ti ar Vro bro Kemperle propose par ailleurs une panoplie d'animations à destination des scolaires, aussi bien à l'école qu'en médiathèque. Les contacter afin d'avoir la liste des animations possibles.
- Tous les étés, l'organisme l'UBAPAR propose des camps de vacances en breton sur le territoire.

CRÉER UN ORCHESTRE À L'ÉCOLE

**PUBLIC :
ÉLÉMENTAIRE**

**TARIF :
GRATUIT**

Le dispositif «Orchestre à l'école» propose une expérience d'enseignement artistique intégré au temps scolaire, destiné aux élèves à partir du CE2, pour une durée de 3 ans. Il permet à une classe entière de créer un orchestre à partir de zéro, offrant ainsi une opportunité unique aux élèves de se familiariser avec la pratique musicale. Encadrés par le professeur des écoles, l'intervenant en milieu scolaire et les enseignants du Conservatoire, les élèves bénéficient de deux heures par semaine pour apprendre la musique et jouer d'un instrument.

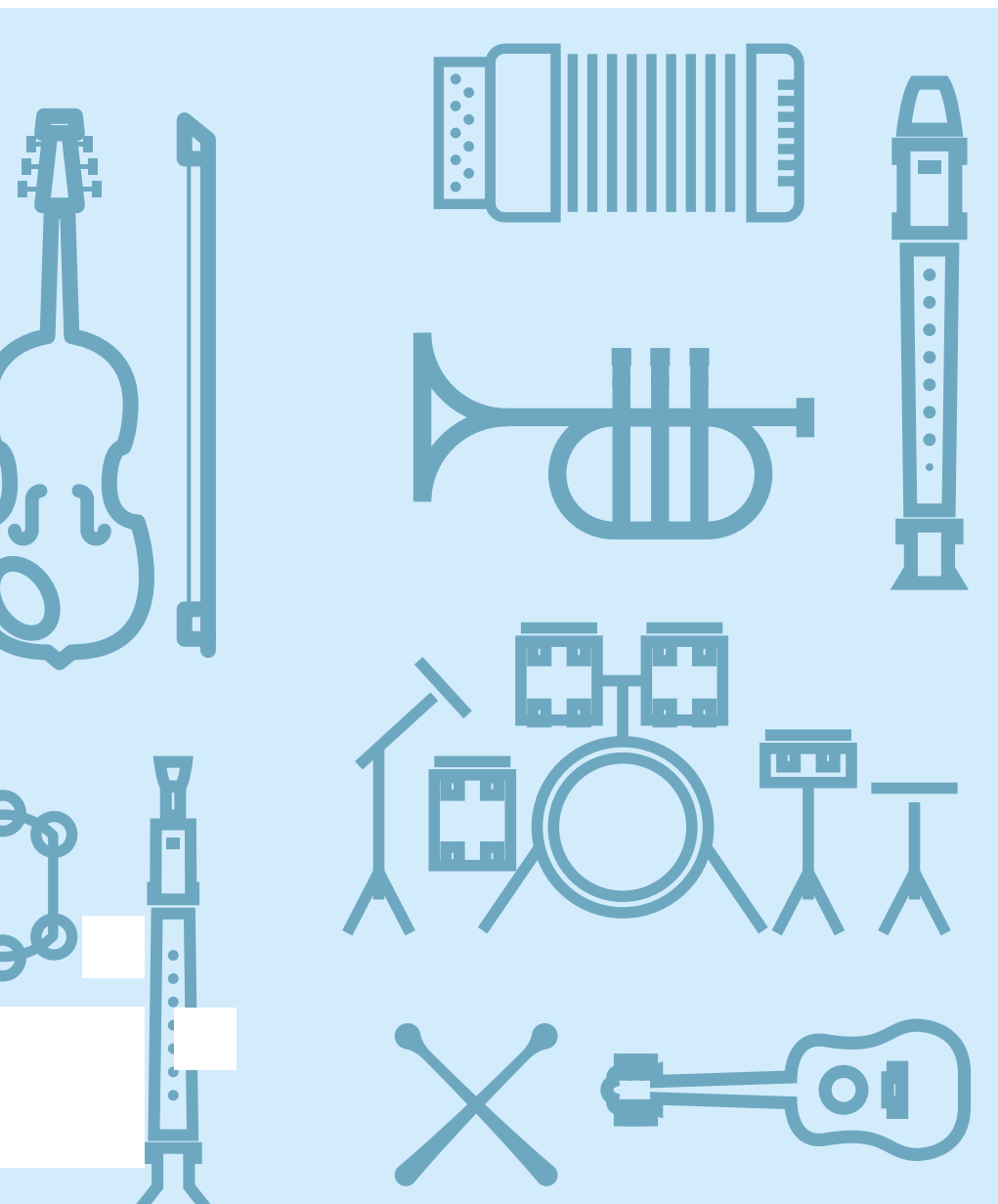
Ce projet progressif vise à développer les compétences musicales et instrumentales de chaque enfant, dans le but de se produire devant toute l'école. Il favorise la croissance, l'épanouissement et l'apprentissage des élèves, tout en renforçant les liens avec la vie de la classe et le projet d'école. L'ouverture culturelle est également au cœur de cette initiative, offrant des opportunités de rencontres et de performances publiques.

Lancé en 2019 dans le territoire de Quimperlé Communauté, le programme a débuté avec les écoles des Deux Rivières à Arzano et Kerbertrand à Quimperlé, pour une première session de 4 ans (2019-2023). Pour la deuxième session (2023-2026), les écoles sélectionnées pour ce partenariat de 3 ans sont Tréméven et Querrien, suite à un appel à projet.

«Orchestre à l'école» offre une expérience enrichissante et stimulante aux élèves, favorisant leur épanouissement artistique et leur développement personnel.

PROCÉDURE

Le Conservatoire adressera le prochain appel à projet aux écoles en avril 2026. Les écoles candidatent au dispositif en remplissant un formulaire en ligne transmis par le Conservatoire. Après la réunion du comité de sélection et du jury, les écoles seront informées de la décision à la fin du mois de juin 2026 afin de préparer la rentrée scolaire.



CONTACT :

Conservatoire de Quimperlé communauté
conservatoire@quimperle-co.bzh / 02 98 96 08 53

A photograph of children in a classroom playing maracas. The children are holding wooden sticks with yellow and red maracas. The background is slightly blurred, showing other children and a window. The text is overlaid on a white rectangular area.

PRATIQUER LA MUSIQUE ET LA DANSE À L'ÉCOLE

**PUBLIC :
ÉLÉMENTAIRE**

--

**TARIF :
GRATUIT**

En partenariat avec l'inspection académique, le conservatoire de Quimperlé Communauté propose aux écoles un dispositif d'intervention Musique et/ou Danse, visant à sensibiliser les enfants à ces disciplines artistiques.

CONTACT :

Conservatoire de Quimperlé communauté
conservatoire@quimperle-co.bzh

02 98 96 08 53



DISPOSITIF

Musique à l'école : La musique à l'école favorise l'apprentissage actif et le développement de compétences variées chez l'enfant, notamment à travers la création sonore et la pratique vocale. Les activités rythmiques et l'écoute active permettent une immersion dans l'univers musical. Ce processus développe la créativité, la sensibilité, l'esprit critique et la sociabilité de l'enfant, tout en ouvrant à différentes cultures et styles musicaux.

Les musiciens intervenants, titulaires du DUMI (Diplôme Universitaire de Musicien Intervenant), sont formés pour accompagner les enfants et les enseignants dans la réalisation de projets musicaux. Ils mettent leurs compétences au service de l'éveil musical des enfants, en favorisant le plaisir d'accéder à la musique.

Danse à l'école : La danse à l'école replace le corps au cœur des apprentissages et interroge son rôle dans la société. Elle valorise les propositions individuelles et renforce l'estime de soi, permettant à certains élèves de révéler des qualités insoupçonnées.

Le processus créatif s'articule autour de trois temps : exploration, structuration et réinvestissement. Les danseurs intervenants, diplômés d'État ou lauréats de la formation DAE, guident les enfants dans la découverte et la construction de leur propre danse, en mettant l'accent sur l'expérimentation du mouvement.

Dans les deux disciplines, les intervenants travaillent en collaboration avec les enseignants qui participent activement aux projets et assurent le suivi pédagogique entre les séances.

PROCÉDURE

En début avril de chaque année, le Conservatoire invite les écoles à candidater à l'un des dispositifs en remplissant un formulaire en ligne sur le site de la communauté (Vos démarches > Interventions scolaires).

Ce formulaire requiert une description détaillée du projet envisagé, le nombre de classes impliquées, leur niveau scolaire respectif ainsi que le lieu où se dérouleront les séances. Chaque intervention se compose de 15 séances d'une heure réparties par semestre : soit de septembre à février, soit de février à juin. Après la réunion du comité de sélection et du jury, les écoles sont informées de la décision à la fin du mois de juin.



CINÉMA

PUBLIC : MATERNELLE & ÉLÉMENTAIRE

--

TARIF : 2,50€ PAR ÉLÈVE

(GRATUIT POUR LES ACCOMPAGNATEURS
ENSEIGNANTS)



Quimperlé communauté soutient les deux salles de cinéma de son territoire, le cinéma municipal La Bobine à Quimperlé et le cinéma associatif Le Kerfany à Moëlan-sur-Mer. Toutes deux sont classées Art et essai, labelisées Jeune public et Patrimoine et répertoire, et sont accessibles aux personnes à mobilité réduite.

Les deux établissements proposent une programmation de films à destination des scolaires, majoritairement classés art et essai, pour contribuer à l'éducation artistique et culturelle des élèves. Dans ce cadre, elles adhèrent aux dispositifs Maternelle au Cinéma, Ecole et Cinéma et Cin'école composés de 3 films par trimestre et par cycle. En outre, elles peuvent programmer des films sur demande des enseignants.

MODALITÉS D'INSCRIPTIONS

Pour Maternelle au Cinéma et Ecole et Cinéma, les écoles s'inscrivent directement sur la plateforme ADAGE. Après clôture des inscriptions fin septembre, la coordination départementale assurée par l'association Gros Plan transmet la liste des établissements inscrits aux cinémas qui contactent alors les écoles pour programmer les séances.

Pour Cin'école, les cinémas assurent la gestion directe du dispositif : ils adressent directement le programme et les feuilles d'inscription aux écoles.

En septembre, le cinéma Le Kerfany propose en général une rencontre avec les enseignants pour leur présenter le programme des deux dispositifs et échanger sur leurs attentes.

PROCÉDURE TRANSPORT :

Les demandes de transport sont effectuées obligatoirement auprès de TBK (bon de commande à solliciter auprès de l'agence TBK).

En cas de démarchage en direct auprès d'un transporteur local, la collectivité n'assumera pas le coût de ce dernier. Toute demande devra être réservée au minimum une semaine avant la sortie. Les déplacements qui ne seront pas annulés 48h à l'avance seront à la charge de l'établissement scolaire.

A l'issue de l'événement, le transporteur adressera sa facture à Quimperlé Communauté.

CONTACT :

- TBK : contact@tbk.bzh
Téléphone 02 98 96 76 00
- Cinéma La Bobine : 18 Rue Brémond d'Ars, 29300 Quimperlé 02 98 96 04 57
cinema.labobine@quimperle.bzh
- Cinéma Le Kerfany : 13 Rue des Moulins, 29350 Moëlan-sur-Mer Émilie Lopin :
06 27 30 12 49
cinemalekerfanyscolaire@gmail.com



© Franck Betermin



ACTIONS DES PARTENAIRES DANS LE DOMAINE DU LIVRE ET DE LA LECTURE

**PUBLIC :
MATERNELLE ET ÉLÉMENTAIRE,
COLLÈGE ET LYCÉE**

OBJET

Quimperlé communauté soutient des associations de son territoire engagées dans la promotion du livre et de la lecture et développant à l'année des actions en direction des scolaires, dont :

L'association Rêves d'Océans

La Maison de la Poésie du Pays de Quimperlé

Ti ar Vro bro Kemperle

PROCÉDURE

L'école est contactée directement par l'association ou le service culturel de Quimperlé communauté pour partager le projet et organiser l'intervention.

L'action culturelle est gratuite. Elle se déroule en médiathèque ou en classe. Il n'y a pas de prise en charge du transport par la communauté si la rencontre est à l'extérieur de l'école.

CONTACT

- Service culture de Quimperlé communauté :
culture@quimperle-co.bzh
- L'association Rêves d'Océans
- La Maison de la poésie
- Ti ar Vro bro Kemperle

A woman with long, wavy brown hair is shown from the chest up, looking slightly to her right while holding a mobile phone to her ear. She is wearing a dark-colored top. The background is a blurred, warm-toned interior of a historic building, featuring stone columns and a stained-glass window with a yellow and blue design. In the foreground, the backs of several people's heads and shoulders are visible, including one person wearing a grey baseball cap and another wearing a dark blue baseball cap. The overall lighting is soft and golden, suggesting an indoor setting with natural light from a window.

**pays d
d'hist**

A photograph of the interior of a Gothic cathedral, showing high vaulted ceilings, pointed arches, and a crucifix. In the foreground, the backs of several people are visible, including a man in a grey cap and sunglasses, and a woman in a pink cap. The scene is lit with warm, golden light from stained glass windows.

'art et toire

SENSIBILISER LE JEUNE PUBLIC AU PATRIMOINE

Le Pays d'Art et d'Histoire propose aux élèves une approche sensible et active du patrimoine. Grâce à une médiation adaptée et des outils pédagogiques conçus pour chaque niveau – primaire, collège et lycée – les jeunes explorent leur environnement de manière ludique et enrichissante. Les ateliers de PAH mobilisent l'observation, l'analyse, l'expérimentation et la création pour offrir aux élèves des clés de lecture du paysage, de l'architecture et de l'histoire locale. Cette démarche leur permet de mieux comprendre leur cadre de vie et de situer des repères dans le temps et l'espace. Toutes les interventions sont accompagnées d'un guide-conférencier agréé et sont conformes aux programmes en vigueur de l'Education nationale.

PUBLIC :
MATERNELLE ET ÉLÉMENTAIRE

--

TARIFS 2026-2027 :

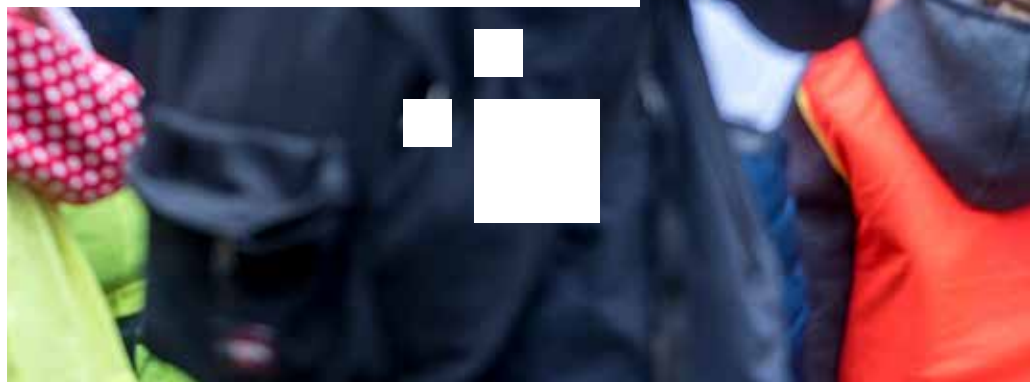
- VISITE GUIDÉE : 4 € / ÉLÈVE

- PARCOURS DÉCOUVERTE

(3 SÉANCES) : FORFAIT DE 10 € / ÉLÈVE

- ATELIER OU VISITE-ATELIER : 5€ / ÉLÈVE

**POSSIBILITÉ DE PRISE EN CHARGE DU
TRANSPORT**



DISPOSITIF

Un catalogue des actions éducatives est envoyé aux établissements scolaires pour la rentrée chaque année. Le Pays d'Art et d'Histoire propose différentes formules.

La visite guidée :

Elle donne des clés de compréhension du patrimoine sur un thème précis lors d'un parcours dans la ville, dans un monument ou sur un site.

Thématiques existantes :

- Voyage dans l'imaginaire : La maison des korrikaned (PS-CP), Paolig dans la forêt (CE1-CE2), Les aventures de Tamm-kik (CM1-6^e)
- Voyage dans le temps : Quimperlé, la cité médiévale (CE1-5^e), Le moulin du Roch, une seigneurie au bord du Scorff (CM1-5^e)
- Voyage au cœur du patrimoine : Eglise Notre-Dame de l'Assomption : créatures fantastiques et bestiaire médiéval (CM1-6^e). Premiers contacts : couleurs, sons et lumières des chapelles et églises (TPS-GS) / Lavandières de jour, lavandières de nuit (CE2-CM2) / Le roman de Renart à la chapelle Notre-Dame de la Clarté de Guilligomarc'h (CE1-6^eme).

Le parcours découverte :

Le parcours découverte est composé de 3 séances dont une ou deux interventions en classe réalisées sous la forme d'ateliers. Le parcours découverte permet à une classe d'aller plus loin dans la connaissance du patrimoine.

Thématiques existantes :

- Voyage au fil de l'eau : Aménager et vivre dans un port (CM1-CM2), Les conserveries, des hommes et des femmes (CM1-CM2), L'ostréiculture, un savoir-faire de la ria du Bélon (CM1-CM2).

L'atelier ou la visite-atelier :

Il laisse une large part à l'expérimentation et au sensoriel grâce à une approche plus pratique des connaissances abordées. L'atelier accompagne en général une visite sur site. Les thématiques sont à venir.

Construction d'un projet sur-mesure

L'équipe du Pays d'Art et d'Histoire est à la disposition des équipes enseignantes et des professionnels qui souhaitent bâtir un projet de visite ou un projet « sur mesure » pour leur classe ou leur établissement (y compris pour les lycées).

PROCÉDURE

Dans un premier temps, vous pouvez **prendre contact avec le service en charge du Pays d'Art et d'Histoire afin d'obtenir une présentation détaillée des propositions** (liens avec le programme scolaire, notions abordées, compétences visées, contenu des animations, informations pour prolonger la thématique en classe...).

Vous retrouverez également un formulaire de demande d'inscription sur le site internet de Quimperlé Communauté : <https://www.quimperle-communauté.bzh/demande-d'intervention-en-milieu-scolaire/>



Possibilité de prise en charge du transport par Quimperlé Communauté suivant le nombre de demandes.

CONTACT

Service Pays d'Art et d'Histoire :
pays-art-histoire@quimperle-co.bzh
Tél. 02 98 39 09 76.

naut



isme





LE NAUTISME SCOLAIRE

PUBLIC : CE2 - CM2

LA PARTICIPATION DE LA COMMUNAUTÉ EST FIXÉE À :

6,04 € / SÉANCE D'UNE 1/2 JOURNÉE / ÉLÈVE EN VOILE,

4,20 € / SÉANCE D'UNE 1/2 JOURNÉE / ÉLÈVE EN KAYAK (MER OU RIVIÈRE) ET EN SURF.



DISPOSITIF

Quimperlé Communauté soutient l'activité nautique scolaire en participant financièrement aux frais des séances et au transport des élèves. Ces séances de voile / surf / kayak scolaire doivent entrer dans un projet pédagogique validé par le conseiller pédagogique de circonscription.

MODALITÉS D'INSCRIPTIONS

Afin de pouvoir bénéficier de ce dispositif, les établissements scolaires doivent transmettre leur projet pédagogique au cours du mois de mai, pour préparer la rentrée de septembre. Cette modalité conditionne l'octroi de la subvention.

MODALITÉS DE PRISE EN CHARGE DE L'ACTIVITÉ

Pour inscrire une classe, vous devez vous rendre sur le site de Quimperlé Communauté : <https://www.quimperle-communaute.bzh/demande-dintervention-en-milieu-scolaire/>



A l'issue de cette pré-inscription, vous recevez un fiche d'activités à compléter lors du

cycle nautique. Ce document est ensuite certifié par le centre nautique, qui le transmet à Quimperlé Communauté pour le versement de la subvention. Cette participation communautaire est versée directement au centre nautique, et vient en déduction des factures transmises à l'école.

MODALITÉS DE PRISE EN CHARGE DU TRANSPORT

Les demandes de transport sont effectuées obligatoirement auprès de TBK (bon de commande à solliciter auprès de l'agence TBK). En cas de démarchage en direct auprès d'un transporteur local, la collectivité n'assumera pas le coût de ce dernier. Toute demande devra être réservée au minimum une semaine avant la sortie. Les déplacements qui ne seront pas annulés 48h à l'avance seront à la charge de l'établissement scolaire.

A l'issue de l'événement, le transporteur adressera sa facture à Quimperlé Communauté. Uniquement en cas d'aléas météorologiques, les déplacements pourront être annulés sans pénalité financière dans un délai inférieur à 48h.

CONTACT :

- TBK : contact@tbk.bzh - 02 98 96 76 00
- Service Sports de Quimperlé communauté nautisme@quimperle-co.bzh
- Opérateurs partenaires : CKCQ, ESB Kloar, Kloar Nautik, Domaine de Beg Porz



déc



herts

LES DÉCHETS : SAVOIR LES ÉVITER, SAVOIR LES TRIER, CONNAÎTRE LEUR DEVENIR

PUBLIC : ÉLÉMENTAIRE

--

TARIFS : GRATUIT



PROCÉDURE

Ces animations sont réalisées par un agent de Quimperlé Communauté et à destination uniquement des classes des écoles élémentaires.

Les thèmes d'intervention sont la prévention des déchets, la sensibilisation au tri des déchets et la découverte des différentes filières de traitement.

Les animations peuvent être préparées plus en détail en fonction du projet pédagogique. Sur un projet d'année, plusieurs animations peuvent se suivre.

COMPÉTENCES RELATIVES

- À la découverte du monde et de la matière (cycle 2)
- Au respect de l'environnement (cycle 2)
- Aux interactions entre les êtres vivants et leur environnement (cycles 2 et 3)
- À la connaissance des changements d'état de la matière (cycle 3)
- Aux connaissances sur l'environnement et le développement durable (cycle 3)
- Aux déchets : réduire, réutiliser, recycler (cycle 3)

OBJECTIFS

- Connaître les quantités de déchets produites au quotidien (maison, école...)
- Prendre conscience des problèmes créés par nos déchets ménagers
- Connaître des solutions simples pour limiter les déchets du quotidien
- Être capable de reconnaître les matières recyclables
- Être capable de trier correctement les déchets ménagers
- Connaître le devenir des déchets
- Connaître le circuit des déchets
- Savoir que les possibilités de recyclage dépendent de la qualité du tri et des capacités industrielles des recycleurs
- Être conscient de l'utilité de la prévention et du tri des déchets

CONTENUS POSSIBLES

Découverte des matières de nos emballages ménagers (CP/CE1) : découverte sensorielle et ludique des matières recyclables de nos emballages et du compostage, initiation au tri, découverte du devenir de différents déchets (1h +1h).

Découverte des déchets (de CP à CM2) : définitions, découverte des matières, problématique et devenir des déchets, ateliers-jeux sur le tri et le circuit des déchets, consignes de tri, manipulation d'échantillons, découverte du compost, notions d'écoconsommation (1h30 à 3h).

Recyclage de papier (de CP à CM2) : fabrication, à partir de vieux journaux et de restes de papier de la classe, d'une feuille de papier recyclé par élève. Décoration possible de cette feuille à l'aide de chutes de papiers colorés ou autres éléments légers et fibreux (fleurs ou feuilles séchées, plumes, chutes de fils colorés... -durée 3h).

Expériences (à partir du CE2) : reconstituer

par des expériences en petits groupes, le circuit des déchets dans un centre de tri et en usines de recyclage. Rappel des consignes de tri des déchets ménagers (3h).

Jeu de rôle (CM1/CM2) : présentation de la problématique des déchets, suivie d'un jeu de rôle pour créer le circuit de gestion des déchets sur une commune imaginaire. Ateliers sur le tri et recherche d'informations sur les filières de traitement des déchets (2 x 1h30).

Aborder la prévention des déchets (CE1, CE2, CM1 et CM2) : problématique des déchets, circuit des déchets, découverte du compost, recherche de pistes d'évitement des déchets, jeux sur l'écoconsommation et la découverte de solutions de prévention des déchets (2h à 3h).



PROLONGEMENTS POSSIBLES

- Rencontre d'un agent de collecte des déchets
- Visite du centre de tri des papiers et emballages ménagers (transport à la charge de l'établissement scolaire.
- Repérage des différents conteneurs du quartier
- Atelier de bricolage à partir de déchets
- Nettoyage des abords de l'école ou d'un site dans la nature, étude des déchets collectés
- Mise en place d'un composteur pédagogique, utilisation du compost dans un jardin pédagogique, découverte des animaux du compost
- Organisation d'un troc de livres ou de jouets
- visite d'une déchèterie.

MODALITÉS D'INSCRIPTIONS :

Une seule pré-inscription par école se fera avant le 20 septembre pour définir un planning d'intervention via le site de Quimperlé Communauté : <https://www.quimperle-communauté.bzh/demande-dintervention-en-milieu-scolaire/>



Les inscriptions sont limitées à 25 classes. La sélection des demandes se fait par ordre d'arrivée. Les écoles sur liste d'attente l'année dernière sont prioritaires.

CONTACT :

Pour tout renseignement complémentaire sur le contenu pédagogique et l'organisation des interventions, vous pouvez contacter le pôle technique de Quimperlé Communauté par courriel à services.techniques@quimperle-co.bzh ou par téléphone au : 02 98 35 09 42





environ

(bocage, é



nement

nergies, eau)



DISPOSITIF

Quimperlé Communauté propose des animations de sensibilisation à l'environnement sur les thèmes de l'eau, du bocage (classes maternelles et élémentaires), et de l'énergie (cycle 3).

Les interventions proposées doivent permettre :

- D'aborder les thèmes de l'environnement, du développement durable et des énergies renouvelables sous des angles concrets et quotidiens,
- De comprendre la problématique des ressources de la planète,
- De préparer à l'écocitoyenneté en mettant en évidence le rôle et la responsabilité de chacun.

MODALITÉS D'INSCRIPTIONS

Pour les thématiques en lien avec l'environnement, les modalités d'intervention sont les suivantes :

- 2 animations sont proposées par classe permettant ainsi une sortie sur le terrain/visite et une exploitation en classe ou inversement
- 2 classes par école peuvent bénéficier de ces interventions. Ce nombre est porté à 3 classes pour les groupes scolaires importants : Mona Ouzouf à Bannalec, Pierre-Jakez Hélias à Mellac, Jean Guéhenno, Kersquine et Kerbertrand à Quimperlé, Yann-Fanch Kemener à Tréméven et Joliot-Curie à Scaër.

Quimperlé Communauté prend en charge un transport par classe sur son territoire.

Les demandes de transport sont effectuées obligatoirement auprès de TBK (bon de commande à solliciter auprès de l'agence TBK).

En cas de démarchage en direct auprès d'un transporteur local, la collectivité n'assurera pas le coût de ce dernier. Toute demande devra être réservée au minimum une semaine avant la sortie. Les déplacements qui ne seront pas annulés 48h à l'avance seront à la charge de l'établissement scolaire.

A l'issue de l'événement, le transporteur adressera sa facture à Quimperlé Communauté.

Une seule pré-inscription par école se fera avant fin septembre pour définir un planning d'intervention via le site de Quimperlé Communauté : <https://www.quimperle-communauté.bzh/demande-d'intervention-en-milieu-scolaire/>



Les inscriptions sont limitées à 40 classes.

La sélection des demandes se fait par ordre d'arrivée. Les écoles sur liste d'attente l'année dernière sont prioritaires

CONTACT :

Pour tout renseignement complémentaire sur le contenu pédagogique, vous pouvez contacter Quimperlé Communauté pour connaître les coordonnées du pres-taire. Tél. 02 98 35 09 40.



LES ÉNERGIES

PUBLIC : CM1 - CM2

--

TARIFS : GRATUIT

OBJECTIFS

Observer et décrire différents types de mouvements

Identifier différentes formes d'énergie : pesanteur, cinétique, électrique

Identifier différents exemples de convertisseurs d'énergie

CONTENUS POSSIBLES

Entrer dans le projet par une question signifiante, une problématique qui engagera les élèves sur une réelle investigation

Quelques exemples de défis :

- Défi thermique « comment garder de l'eau chaude le plus longtemps possible ? »
- Défi mécanique « faire avancer un véhicule, sans énergie humaine directe, sur un plan horizontal et sur au moins 1 mètre »
- Défi solaire « comment faire chauffer de l'eau le plus possible grâce au soleil ? »
- Défi éolien « comment faire tourner un moulin à vent le plus vite possible ? »
- Défi hydraulique « comment faire tourner un moulin à eau le plus vite possible ? »
- Réaliser expérimentalement un dispositif de conversion d'énergie.



© G. B. S. S. / A. P. S. S.

PROLONGEMENTS POSSIBLES

- Visite d'un parc éolien, des chaufferies bois des Aquapaq ou toute autre structure productrice d'énergie repérée sur le territoire de Quimperlé Communauté
- Produire un premier cahier des charges d'un éco-habitat
- Etablir une charte d'éco citoyen dans l'école
- Inscription de l'école dans la labellisation E3D de l'Education Nationale
- Conduite de projets en lien avec les propositions départementales (Eureka 29, rallyweb EDD ..)



FAUNE ET FLORE DU BOCAGE

PUBLIC : MATERNELLE ET ÉLÉMENTAIRE

--

TARIFS : GRATUIT

OBJECTIFS

Cycle 1 et 2

- Découvrir la haie et ses rôles
- Découvrir la faune et la flore des haies
- Découvrir la haie avec ses sens

Cycle 3

- Découvrir la haie bocagère et ses rôles
- Découvrir la faune de la haie
- Reconnaître quelques arbres de la haie

CONTENUS POSSIBLES

Le rôle de la haie :

- régulation climatique
- régulation hydraulique et conservation des sols
- rôle biologique
- rôle de production pour l'homme

Composition et structure de la haie

Les quatre saisons de la haie

Identification et récolte d'échantillon d'arbres et d'arbustes

Découvrir la faune de la haie

Recherche et identification des animaux de la haie (milieu de vie, chaîne alimentaire)

Découverte sensorielle de la haie et de ses habitants

Réalisation artistique

PROLONGEMENTS POSSIBLES

- Plantation de fruits récoltés : activités sur la germination
- Classement et observation de fruits et de graines
- Confection d'un herbier
- Suivi annuel de la haie
- Correspondance entre deux écoles pour comparer les haies



LES ACTIVITÉS PORTUAIRES : LA PÊCHE, LA PLAISANCE

PUBLIC : ÉLÉMENTAIRE

--

TARIFS : GRATUIT

OBJECTIFS

- Connaître les caractéristiques d'un espace maritime en France : transformation des paysages, acteurs du monde de la pêche, de la plaisance
- Savoir retracer le circuit d'une matière première ou d'une marchandise jusqu'à son lieu de consommation : le poisson
- Identifier quelques problèmes liés au développement du tourisme, de l'industrialisation ou de l'agriculture : environnement, pollution, gestion de la ressource...

CONTENUS POSSIBLES

Découverte du port de pêche et des différents métiers du port

- Les techniques de pêche
- Les différents bateaux
- L'arrivée des bateaux, déchargement des poissons
- Les différents poissons et crustacés pêchés et débarqués
- Les différentes zones du port
- Les métiers liés à la construction navale
- La gestion des déchets

Découverte du port de plaisance

- Les différentes zones du port (carène, capitainerie, jetée, ponton...)
- Les différents métiers
- Les activités liées à la plaisance (les métiers du tourisme, les métiers liés à la construction navale...)
- La gestion environnementale
- Reconstitution du paysage ancien à l'aide de photo en noir et blanc, évolution du paysage.



LE MILIEU MARIN : LES ALGUES

PUBLIC :
MATERNELLE ET ÉLÉMENTAIRE

TARIFS : GRATUIT

© Alexandrine Lamoureux

OBJECTIFS

Prise de conscience de la grande biodiversité des espèces animales et végétales marines vivant sur les différents estrans (rocheux, vaseux, sableux), leur mode de vie et la chaîne alimentaire, les algues et leurs utilisations.

Etude scientifique des algues (forme, couleurs, classement, observation des animaux qui s'y trouvent, leur utilité, découverte sensorielle (odeur, toucher, goût), les utilisations industrielles.

CONTENUS POSSIBLES

Prélèvements et observations sur les différents estrans. Mise en place d'un atelier algues qui consiste à l'observation, la classification des algues selon leurs couleurs,...

PROLONGEMENTS POSSIBLES

- Elaborer un « alguier »,
- Connaître les utilisations des algues
- Goûter, cuisiner des algues



LE MILIEU MARIN : LA LAISSE DE MER

PUBLIC :
MATERNELLE ET ÉLÉMENTAIRE

--

TARIFS : GRATUIT

OBJECTIFS

Etre capable de définir la laisse de mer
Assimiler la laisse de mer comme lieu de vie
(végétal, animal), le constater...
« Associer » laisse de mer et dune
Connaître les gestes à mettre en œuvre
pour sauvegarder la laisse de mer

CONTENUS POSSIBLES

- Ramassage et collecte
- Détermination : animal, végétal et les déchets
- Construction d'une œuvre éphémère à la manière du land art (carte postale pour la mer ...)

PROLONGEMENTS POSSIBLES

- Création artistique en classe (totem, personnage, expo...)
- Création d'une histoire



LE MILIEU MARIN : DÉCOUVERTE DE L'ESTRAN

**PUBLIC : MATERNELLE
ET ÉLÉMENTAIRE**

--

TARIFS : GRATUIT

OBJECTIFS SELON LES CYCLES

Mettre en évidence la biodiversité des espèces animales et végétales et leur mode de vie,
Sensibiliser à la classification des espèces et la chaîne alimentaire,
Comprendre le phénomène des marées (attention, au-delà du programme cycle 3)
S'initier à la protection du littoral avec des gestes favorables à la préservation du milieu.

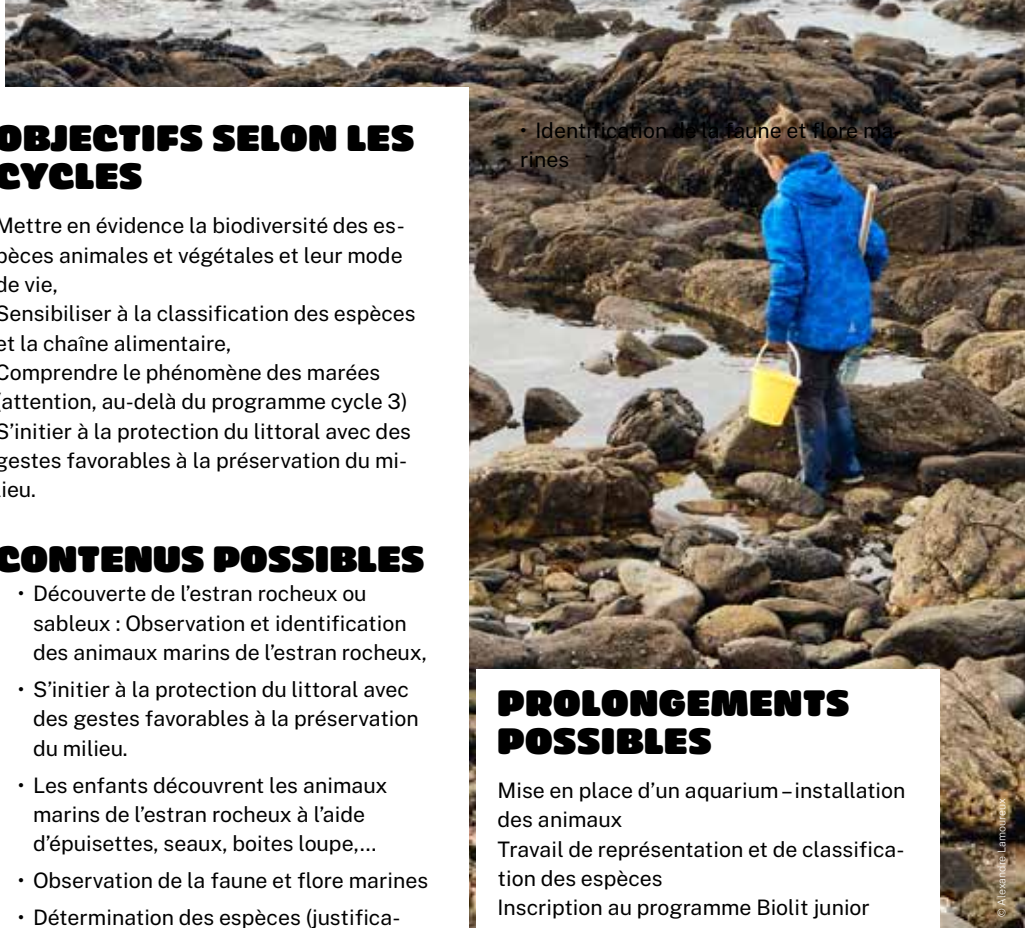
CONTENUS POSSIBLES

- Découverte de l'estran rocheux ou sableux : Observation et identification des animaux marins de l'estran rocheux,
- S'initier à la protection du littoral avec des gestes favorables à la préservation du milieu.
- Les enfants découvrent les animaux marins de l'estran rocheux à l'aide d'épuisettes, seaux, boîtes loupe,...
- Observation de la faune et flore marines
- Détermination des espèces (justification des critères)

• Identification de la faune et flore marines

PROLONGEMENTS POSSIBLES

Mise en place d'un aquarium – installation des animaux
Travail de représentation et de classification des espèces
Inscription au programme Biolit junior (<http://www.biolit.fr/>)



LE MILIEU D'EAU DOUCE



**PUBLIC : MATERNELLE
ET ÉLÉMENTAIRE**

--

TARIFS : GRATUIT



OBJECTIFS

Etre capable d'identifier différentes espèces animales de la mare ou du ruisseau

Etre capable de capturer les animaux aquatiques à l'aide d'épuisettes, de tamis ou de troubleaux

Etre capable de prélever les espèces sans nuire au milieu étudié

Etre conscient de la diversité des formes de vie à l'échelle de ce milieu

CONTENUS POSSIBLES

Prélèvement en milieu naturel :

- Répartition de la classe en petites équipes de recherche (par 2 ou 3)
- Consignes de prélèvements et d'organisation des recherches (prudence dans les déplacements par rapport à la fragilité du milieu, remise à l'eau systématique des pierres-habitats et de certaines larves, limitation du nombre de spécimens prélevés, conservation dans récipients déjà pour moitié remplis d'eau claire, conservation dans des récipients séparés,...)
- Phase de collecte avec accompagnement de l'enseignant ou de l'animateur



© Alexandre Lamoureux

Retour en salle :

- Observation approfondie, identification à l'aide de clefs de détermination adaptées au niveau des élèves et représentation (ou prise de vue)
- Classification des espèces et synthèse (constats sur le nombre d'espèces, la diversité des habitats,...)
- Découverte du cycle de vie de la libellule (œufs, larve, imago)

PROLONGEMENTS POSSIBLES

Constitution d'un fichier naturaliste

Etude des chaînes alimentaires

Calcul de l'indice biologique (qualité de l'eau)

Sensibilisation quant aux zones humides : localisation sur la commune, évolution au cours des années (urbanisation, remembrement,...), rôle et intérêts de telles zones,...



LE CYCLE DE L'EAU : LE TRAITEMENT DE L'EAU

PUBLIC : ÉLÉMENTAIRE

--

TARIFS : GRATUIT

OBJECTIFS

Trouver des solutions pour retrouver une eau de qualité.

Comprendre le rôle du sol et du sous-sol en tant que gigantesques filtres à eau.

Comprendre la nécessité et le fonctionnement d'une station de traitement ou d'épuration de l'eau.

Devenir acteur dans la résolution d'une problématique.

CONTENUS POSSIBLES

Sous forme de défis, d'expérimentations :

- Transformer une eau sale en eau propre à vers la réalisation d'un filtre à étage
- Filtration et infiltration dans la nature : comment prouver que l'engrais va dans les eaux souterraines ?
- Faire monter l'eau (principe des vases communicants, étude des châteaux d'eau)
- Savoir si l'eau est potable

Activités autour de la mallette

Gaspido :

- Visite d'une station de traitement et d'épuration de l'eau
- Visite d'un château d'eau
- Jeu de rôle Polupalò



PROLONGEMENTS POSSIBLES

Réalisation de maquettes : maquette de la production d'eau potable, maquette d'un château d'eau, maquette sur la pollution par l'agriculture, maquette de station d'épuration, maquette sur les inégalités mondiales au sujet de l'eau

Exposé sur la consommation d'eau

Jeu de question réponse électrique

Tenir une revue de presse (algues vertes, gestion de l'eau,...)

Etude de factures avec relevés de consommation

Enquête sur la consommation de l'eau à l'école (dispositifs mis en place : robinet, cantine...)

LE CYCLE DE L'EAU : LE CHEMIN DE LA GOUTTE D'EAU



PUBLIC : ÉLÉMENTAIRE

--

TARIFS : GRATUIT

OBJECTIFS

- Identifier vapeur et eau liquide comme deux formes d'une même substance
- Différencier vapeur, buée, fumée, brouillard
- Aborder le principe de l'évaporation
- Sensibiliser les élèves au fait que la matière sous forme de gaz n'est pas perceptible
- Apprendre à étudier quelque chose qu'on ne perçoit pas
- Organiser des expériences
- Organiser des recueils de données
- Identifier des paramètres pertinents.

CONTENUS POSSIBLES

Etude du circuit de l'eau de la source à la mer à partir d'une maquette (Malle Ricochet)
Approche du bassin versant.

Fabrication d'une « machine à pleuvoir »

Sous forme de défi par exemple :

- Transformer une eau salée en eau douce
- Récupérer le sel dissous dans l'eau
- Recueillir de l'eau de pluie
- Sous forme d'enquête et d'expérimentation :
- L'évaporation des flaques d'eau

Parcours / enquête sur le trajet d'une goutte qui tomberait d'un nuage dans les hauteurs de la ville, jusqu'à la rivière.

- Découvrir les aménagements pour les eaux pluviales, autour des maisons, sur les trottoirs, les caniveaux, sous la terre, jusqu'à leur évacuation.
- Découvrir les aménagements autour de l'eau au service des humains : lavoirs,

PROLONGEMENTS POSSIBLES

- Réalisation d'une maquette du cycle de l'eau.
- Découverte des aménagements mis en place dans la commune pour la gestion de l'eau.



**Quimperlé
Communauté
Kemperle
Kumuniezh**

www.quimperle-co.bzh

1 Rue Andreï Sakharov
29394 Quimperlé