

# MAG 16

# 67

Avril,  
mai, juin  
2026



## À LA RECHERCHE DU JARDIN VERTUEUX

LE MAGAZINE DES 16 COMMUNES DE L'AGGLOMÉRATION  
DE QUIMPERLÉ COMMUNAUTÉ / KELAOUENN 16 KUMMUN KEMPERLE  
KUMUNIEZH : Arzano • Bannalec • Baye • Clohars-Carnoët • Guilligomarc'h  
• Le Trévoux • Locunolé • Mellac • Moëlan-sur-Mer • Querrien • Quimperlé  
• Rédéné • Riec-sur-Bélon • Saint-Thurien • Scaër • Tréméven



Quimperlé  
Communauté  
Kemperle  
Kumuniezh

[www.quimperle-communaute.bzh](http://www.quimperle-communaute.bzh)



Christophe Le Roux,  
Maire de Bannalec,  
Président  
de Quimperlé Communauté

# ÉDITO PENNAD- STUR



LA PHOTO DU MAG : SOUS LE SIGNE  
DU DIALOGUE, DE LA COOPÉRATION  
ET DE L'INTELLIGENCE COLLECTIVE ..... 4

EN UN CLIN D'ŒIL ..... 6

UN RELAIS FACE AUX BLOCAGES  
ADMINISTRATIFS ..... 8

UNE APPLI' TOUT TERRAIN,  
NOUVELLE VERSION ..... 8

DU CŒUR À L'OUVRAGE ..... 9

EN SIMPLE, DOUBLE ET MIXTE ..... 9



ÇA MATCHE ENTRE VOUS ? ..... 9

CAP SUR 2026 : DES INVESTISSEMENTS  
MAINTENUS, UNE FISCALITÉ STABLE ..... 10

J'AI TESTÉ POUR VOUS,  
L'HÉBERGEMENT D'ARTISTES  
AU FESTIVAL LES RIAS ..... 12

C'EST VOTÉ ! ..... 13

INTERVIEW DE PIERRE TIMMERMAN : APPRENDRE  
À VIVRE AVEC UNE EAU  
MOINS ABONDANTE ..... 14

Bonjour,

C'est en tant que nouveau Président de Quimperlé communauté que je m'adresse à vous pour la première fois par le biais de notre magazine territorial.

Les élections municipales et communautaires sont un rendez-vous de la démocratie locale qui permettent de redéfinir les objectifs communs. Les nouveaux élus municipaux et communautaires sont maintenant installés. L'assemblée communautaire est profondément renouvelée, avec l'arrivée de nombreux nouveaux élus. Nous avons maintenant le devoir de nous rassembler pour travailler au bien commun de notre territoire.

Par le mandat qui m'a été confié le 14 avril dernier, je m'y emploierai, accompagné d'un bureau communautaire rassemblant les Maires des 16 communes et de vice-présidents et vice-présidentes qui portent déjà des délégations que j'ai souhaité leur confier. Nous sommes déjà au travail pour définir ensemble les objectifs de ce mandat pour répondre au mieux à vos attentes.

Soyez assurés de notre engagement,

Demat deoc'h,

E-giz Prezidant nevez Kemperle Kumuniezh emañ o skrivañ deoc'h evit ar wech kentañ gant magazin hor c'horn-bro.

An dilennadegoù evit an tiez-kêr hag ar c'humuniezhioù zo un emgav en demokratelezh lec'hel ma c'haller termeniñ paliou boutin en-dro. Staliet eo an dilennidi nevez er c'humunioù hag er Gumuniezh bremañ. Cheñchet eo ar vodadenn-gumuniezh da vat pa zo degouezhet ur bochad dilennidi nevez. Rannkout a reomp en em vodañ bremañ evit labourat evit mad boutin hor c'horn-bro.

Dre ar respetad a oa bet fiziet ennon d'ar 14 a viz Ebrel e stagin a-zevri ganti, asambles gant ur burev-kumuniezh hag emañ ennañ Maered ar 16 kumun, besprezidanted ha besprezidantezed hag a bled dija gant an dileuriadurioù a zo faotet din fiziout enne. Emaomp o labourat dija evit resisaat asambles paliou ar respetad-mañ, abalamour da respont gwelloc'h d'ho c'hoantoù.

Dalc'hen a raimp d'hor promesaou, a c'hallit lâret war ma lerc'h.



## DOSSIER

ET SI VOTRE JARDIN DEVENAIT LE TERREAU DE VOTRE ENGAGEMENT POUR PRÉSERVER LA PLANÈTE EN RÉDUISANT VOS DÉCHETS ? ----- 17

LE ZÉRO DÉCHET PREND RACINE AU JARDIN ----- 18

LE MEILLEUR DÉCHET, C'EST CELUI QU'ON NE PRODUIT PAS ----- 18

LE BROYAGE : TAILLER EN SHORT ----- 18

LE PAILLAGE, UN SOL PROTÉGÉ ET VIVANT ----- 18

MULCHING, LA TONTE RESPONSABLE ----- 19

COMPOSTER, UN CYCLE SANS FIN ----- 19

UN JARDIN PLUS AUTONOME, PLUS DURABLE ----- 19

SUPERNATURE ----- 20

SUR PLACE OU À EMPORTER ? 20

TROUVER LE BON PLANT --- 20

UN PETIT GESTE CHEZ SOI, UN GRAND PAS POUR LA PLANÈTE ----- 21

BOUCLE D'OR... VERT ----- 21



FACE À FACE AVEC YANN L'OUTSIDER ----- 22

EN TERRAIN CONNU : UNE FOURNÉE DE PATRIMOINE ----- 24

LEVRIOU, SOÑJOÛ HA GWIRIOÛ DES LIVRES, DES IDÉES ET DES DROITS 26

PROGRAMMATION DU PAYS D'ART ET D'HISTOIRE ----- 27

DU CÔTÉ DE MATILIN ----- 28

NOTRE SÉLECTION CULTURELLE ----- 29



# SOUS LE SIGNE DU DIALOGUE, DE LA COOPÉRATION ET DE L'INTELLIGENCE COLLECTIVE

C'est dans un contexte de renouvellement profond de l'assemblée communautaire que Christophe Le Roux, Maire de Bannalec depuis 2020 et élu local depuis 2008, a été élu à la présidence de Quimperlé Communauté lors du conseil d'installation du 14 avril 2026.

Accompagnés de 14 vice-présidents-es et de 39 conseillers-es communautaires, issus-es des 16 communes du territoire, le nouveau président a réaffirmé son attachement à une gouvernance ouverte et collaborative. *« C'est par le dialogue, la coopération et l'intelligence collective que nous pourrions répondre aux attentes des habitants et accompagner les transformations de notre territoire. »*

Retrouvez en détail sur le site de Quimperlé Communauté, la composition du nouveau conseil communautaire, en attendant de découvrir le Mag 16 de cet été (à paraître mi-juillet) avec un dossier sur la communauté d'agglomération, son fonctionnement, les rouages du nouvel exécutif, sa vision et ses objectifs.





# EN UN CLIN D'ŒIL



Dans cette rubrique toute en images, retrouvez quelques temps forts de l'actualité de Quimperlé Communauté qui illustrent les actions menées en divers domaines (petite enfance, culture, sport, nouvelles technologies, solidarité...) par la communauté d'agglomération à l'échelle du territoire et de ses 16 communes.

## Un chantier fortissimo

Le futur Conservatoire de musique et de danse poursuit sa mue... et ajoute de belles notes à sa propre partition, en entamant désormais sa phase d'aménagement intérieur. Vivement début 2027 pour la touche finale !





### Maison de l'Habitat : rendez-vous le 5 juin !

Soutenue par l'État, la Région Bretagne et le département du Finistère, la création d'une Maison de l'Habitat par Quimperlé Communauté a débuté en avril dernier. Les travaux s'achèveront dans le dernier trimestre 2026, pour une ouverture au public début 2027. Quid de ce nouveau projet et des techniques d'écoconstruction mises en œuvre ? Venez les découvrir, vendredi 5 juin de 10h à 12h, sur le parvis face au bâtiment.

Toutes les infos sur : [www.quimperle-communaute.bzh](http://www.quimperle-communaute.bzh)

### Se faire mousser

Vendredi 10 avril, l'Aquapaq de Quimperlé proposait un show son et lumières aux effets pyrotechniques dans un bain de mousse géant. Sensations garanties !



### Une formation gourmande

Dans le cadre de son Projet alimentaire de territoire (PAT) pour favoriser un accès pour tous à une alimentation saine et durable, Quimperlé Communauté organisait le 4 mars dernier, une formation dédiée à l'apprentissage des nouvelles recettes végétariennes à destination des agents de la restauration collective.



# UN RELAIS FACE AUX BLOCAGES ADMINISTRATIFS

**À la Maison France Services à Quimperlé, le délégué du défenseur des droits, Allain Le Boudouil, accompagne les habitants confrontés à des démarches administratives qui s'enlisent. Un appui souvent essentiel face à des procédures parfois décourageantes.**

Retraite en attente, chèque énergie non versé, permis de conduire bloqué, dossier CAF ou litige avec une administration..., Allain Le Boudouil aide les usagers à faire valoir leurs droits dans leurs relations avec les services publics. Délégué du Défenseur des droits depuis juillet 2025, il intervient aussi sur des questions de discrimination, de droits de l'enfant, de déontologie des forces de sécurité ou encore de protection des lanceurs d'alerte.

Dans un contexte où les procédures sont de plus en plus dématérialisées, « *mon rôle est souvent de recréer du lien humain. Ce petit coup de pouce suffit parfois à débloquer une situation.* » souligne-t-il.

Permanence gratuite, chaque mardi sur rendez-vous, à la Maison France Services, 1 rue des Gorgennes À Quimperlé, de 9 h à 12 h et 14 h à 17 h.  
Contact : 06 88 83 20 23 ou [allain.leboudouil@defenseurdesdroits.fr](mailto:allain.leboudouil@defenseurdesdroits.fr)

## UNE APPLI' TOUT TERRAIN, NOUVELLE VERSION



**Avec le retour des beaux jours, partez à la (re)découverte des itinéraires balisés avec la nouvelle version de l'application Rando Bretagne Sud !**

Du Pays de Quimperlé à celui de Lorient Agglomération, elle s'adapte à toutes les pratiques, à pied, à vélo ou même en kayak. Côté VTT, 32 parcours labellisés FFC, de 7 à 163 km, sillonnent le territoire entre mer, rias et campagne vallonnée. Les passionnés de course à pied ne sont pas oubliés avec 15 parcours trail permanents. Tous les circuits sont accessibles via l'application Rando Bretagne Sud, qui permet de suivre les tracés ou de télécharger les fichiers GPX pour une sortie en toute autonomie.

Pour profiter durablement de ces espaces, chacun peut aussi devenir acteur de leur qualité grâce à Suricate, l'outil national de signalement des incidents sur les sentiers : balisage défectueux, arbre tombé, érosion, pollution ou problème de sécurité.

Un geste simple et utile pour préserver nos chemins de randonnée, sur : [sentinelles.sportsdenature.fr](http://sentinelles.sportsdenature.fr)



## DU CŒUR À L'OUVRAGE

Le chantier des Ateliers du Douordu franchit une nouvelle étape. La charpente métallique a été reprise et les nouvelles couvertures sont désormais en place. Au rez-de-chaussée, les travaux se poursuivent avec le gros œuvre, le bardage et l'aménagement de la future zone d'accueil. Depuis fin avril 2026, un nouveau groupe en formation intervient autour de matériaux écologiques. Les travaux de l'étage seront lancés en mai. Livraison attendue début 2027.

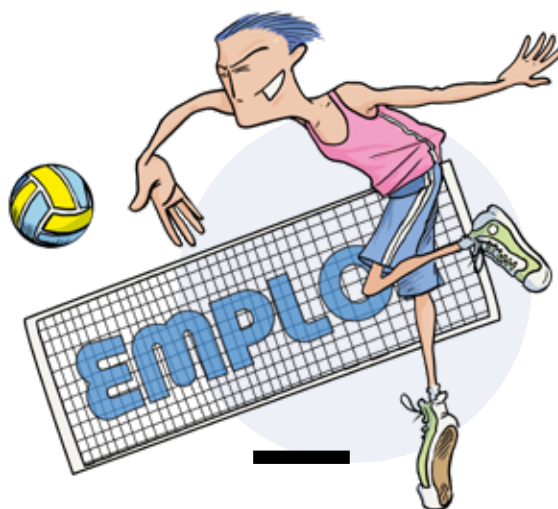
Installée récemment dans ces nouveaux locaux, l'équipe des Restos du Cœur de Quimperlé tenait à remercier l'ensemble des bénévoles pour leur participation à la collecte, les 6 et 7 mars dernier. « *Grace à vous, votre temps, votre énergie, votre sourire nous pouvons déjà nous féliciter de cette 41<sup>e</sup> collecte des Restos du Cœur ! Dans un contexte de plus en plus difficile, votre engagement démontre que la solidarité et la générosité sont toujours au rendez-vous !* » soulignent d'une seule voix les membres.

## En simple, double et mixte

Du 23 au 25 mai 2026, ne manquez pas les Championnats de France vétérans de badminton ! Près de 500 joueurs et joueuses de 35 ans et plus sont attendus sur 16 terrains répartis entre le gymnase des Cordiers et le complexe sportif de Kerjouanneau à Quimperlé.

Plus d'infos sur le site du Badminton Club Kemperle : [www.badminton-quimperle.com](http://www.badminton-quimperle.com)

## ÇA MATCHE ENTRE VOUS ?



Pour la 3<sup>e</sup> année, France Travail organise avec le soutien de Quimperlé Communauté, de la Mission Locale du Pays de Cornouaille et de Cap Emploi une journée de recrutement innovante « Du stade vers l'emploi », où le sport - vecteur de valeurs - brise les codes de l'entretien classique.

Pour cette édition, c'est la Fédération Française de Volley avec le club Kloar Aven VB 29 qui jouent le jeu et entrent dans la partie ! Le principe ? Des ateliers de volley, accessibles à toutes et tous, encadrés par des professionnels, servent de brise-glace entre demandeurs d'emploi et entreprises locales. Sans CV ni statut affiché, les participants découvrent leurs savoir-être (esprit d'équipe, communication...) avant d'échanger plus naturellement sur les opportunités d'emploi.



Rendez-vous le jeudi 11 juin, à partir de 9h, plage de Bellangenêt à Clohars-Carnoët. Inscrivez-vous via le Qr code.

# CAP SUR 2026 : DES INVESTISSEMENTS MAINTENUS, UNE FISCALITÉ STABLE

## AMÉNAGEMENT DU TERRITOIRE

**7,37 M€**

Habitat  
Environnement  
Gestion des eaux  
pluviales Urbaines  
Aide à la rénovation  
énergétique  
Urbanisme / Fibre

## EAU ET ASSAI

Eau et assainissement  
et de collecte, modernisati

## ÉCONOMIE

**2,89 M€**

Soutien au  
commerce et à  
l'artisanat  
/ Maison de  
l'économie /  
Alter Eko  
/ Zones  
d'activités

## CULTURE : 7,5 M€

Conservatoire de musique et de danse / Festival des Rias  
/ Réseau des médiathèques / Soutien aux cinémas et festivals  
/ Promotion de la langue bretonne

## SOUTIEN AUX COMMUNES

Dotation de solidarité aux comm  
aux investissements communaux  
du service d'incendie

## JEUNESSE

**3,89 M€**

Centres de loisirs  
Séjours jeunes  
Petite enfance

## MOBILITÉS : 7,97 M€

Réseau TBK ( transport collectif,  
service dédié aux PMR  
et personnes âgées) / Soutien aux  
déplacements à vélo

BUDGET  
2026

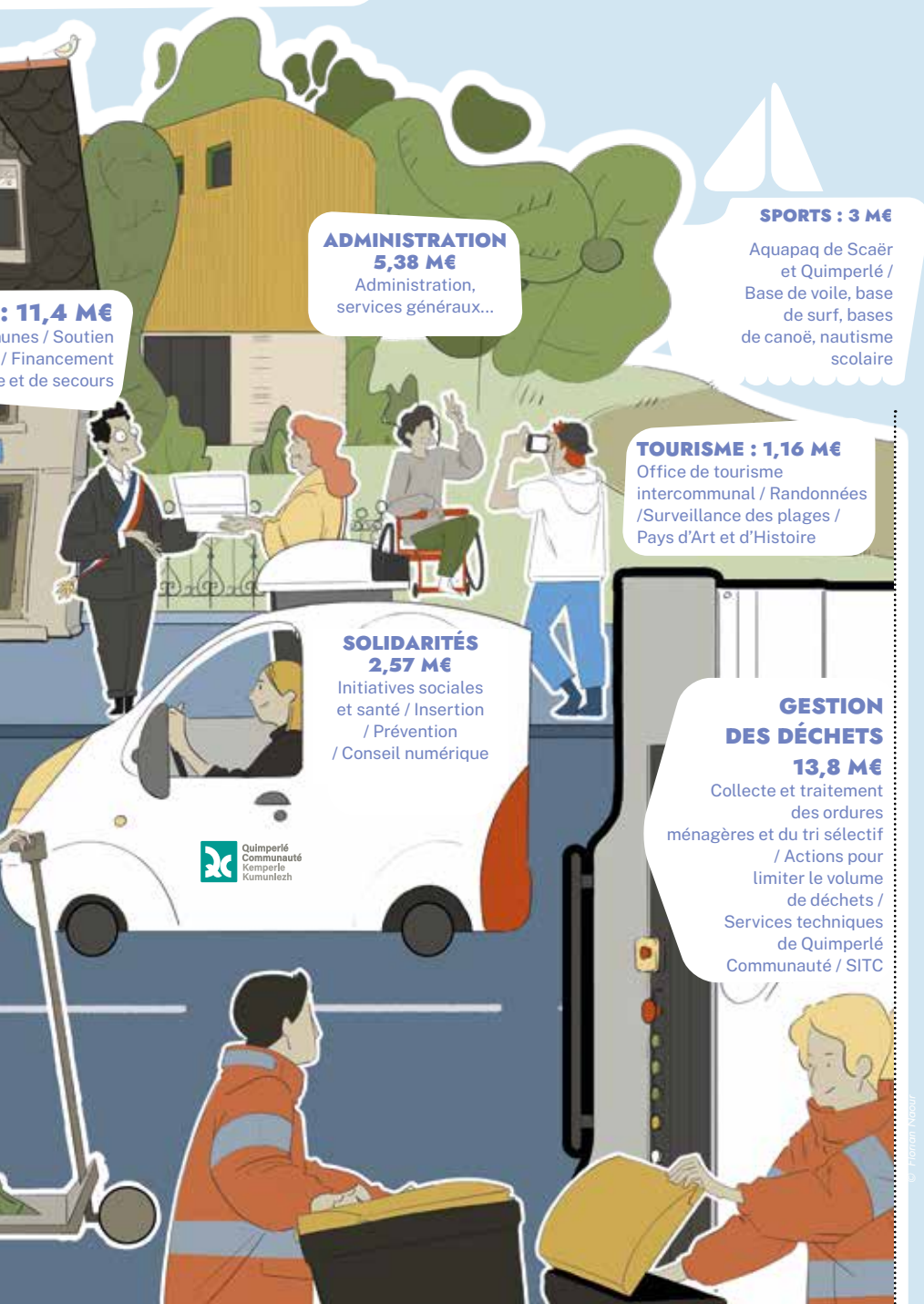
**Avec un budget de plus de 109 millions d'euros, Quimperlé Communauté confirme en 2026 ses priorités : investir pour le territoire, soutenir les communes, accompagner la transition écologique, l'habitat, le développement économique..., tout en maintenant les taux d'imposition inchangés et une gestion financière prudente.**

Malgré un contexte national incertain, la collectivité poursuit ses projets structurants au service des habitants. Le budget principal atteint 62,79 millions d'euros. La section de fonctionnement s'élève à 44,33 millions d'euros, les recettes sont en hausse de 2,4 % par rapport à 2025. Cette progression est portée par les recettes fiscales, les dotations et les produits des services. Dans le même temps, les dépenses restent globalement maîtrisées (+0,72 %), avec une baisse des charges générales et une hausse contenue des dépenses de personnel.

Les taux d'imposition sont reconduits à leur niveau de 2025, malgré une dynamique fiscale modeste. Côté investissements, la communauté d'agglomération confirme un programme ambitieux, avec une enveloppe de 18,46 millions d'euros. Plus de 13 millions d'euros seront consacrés aux équipements, notamment au soutien aux communes, à l'habitat et aux projets économiques. Citons à titre d'exemples :

## INVESTISSEMENT : 24,14 M€

(amélioration des réseaux de distribution / modernisation des usines d'eau et stations d'épuration...)



**11,4 M€**  
Soutien aux communes / Soutien financier / Financement de secours

**ADMINISTRATION 5,38 M€**  
Administration, services généraux...

**SPORTS : 3 M€**  
Aquapaq de Scaër et Quimperlé / Base de voile, base de surf, bases de canoë, nautisme scolaire

**TOURISME : 1,16 M€**  
Office de tourisme intercommunal / Randonnées / Surveillance des plages / Pays d'Art et d'Histoire

**SOLIDARITÉS 2,57 M€**  
Initiatives sociales et santé / Insertion / Prévention / Conseil numérique

**GESTION DES DÉCHETS 13,8 M€**  
Collecte et traitement des ordures ménagères et du tri sélectif / Actions pour limiter le volume de déchets / Services techniques de Quimperlé Communauté / SITC

- La poursuite des travaux du nouveau Conservatoire de musique et de danse : 5,4 M €
- La gestion durable des déchets : 1,3 M €
- La 2<sup>e</sup> phase des travaux de la Maison de l'Habitat de Quimperlé Communauté : 1,14 M €
- Les travaux des Ateliers du Dourdu : 700 000 €
- Les travaux dans les Piscines-Aquapaq de Quimperlé et Scaër : 503 000 €
- Les réfections et aménagements dans les Accueils de loisirs : 828 500 €...

Le budget 2026 prévoit également un important soutien aux communes, aux bailleurs sociaux, aux commerçants et aux habitants à travers 3,87 millions d'euros de fonds de concours et d'aides. Ces enveloppes financeront notamment des projets communaux, des opérations d'habitat, le déploiement de la fibre optique avec Mégalis ou encore le dispositif Pass commerce.

Marqué par l'effort sans précédent demandé aux collectivités dans le Projet de Loi de Finances 2026 du gouvernement et la forte incertitude qui a pesé tout au long de la période de sa préparation, ce budget vise à préserver les équilibres tout en concrétisant des projets attendus sur le territoire. Les élus issus des élections municipales et communautaires de mars 2026 devront toutefois mettre à jour ce budget d'ici au 30 juin 2026 pour tenir compte des dernières données disponibles.

N.B : Les montants indiqués comprennent les dépenses de fonctionnement et d'investissement. Ils correspondent également aux opérations réelles consolidées par thématiques, hors certaines opérations comptables et budgétaires.



# J'AI TESTÉ POUR VOUS l'hébergement d'artistes au Festival Les Rias

## Notre testeuse

Anne-Laure, 44 ans, Bannalecoise, en reconversion professionnelle en sciences de l'éducation.

**J'ai découvert le Festival Les Rias, il y a bien longtemps, totalement par hasard, un soir de balade à Doëlan. C'était encore les débuts, mais je suis immédiatement tombée sous le charme de cette manière de proposer la culture.**

Depuis, c'est devenu pour moi un moment incontournable de l'été. Et puis au fil du temps, j'ai eu envie de vivre le festival d'une autre façon et participer bénévolement pour soutenir l'événement. L'idée était aussi de pouvoir partager encore plus. Je suis tombée sur une annonce de recherche d'hébergeurs sur Facebook et je n'ai pas hésité une seconde : c'était pile ce que je cherchais ! Je me suis lancée dans l'aventure, avec le soutien de mes enfants qui étaient aussi heureux que moi ! J'ai contacté l'équipe du Fourneau, le Centre national des arts de la rue et de l'espace public qui gère, en plus de la programmation, toute la logistique autour du bénévolat, pour leur proposer ma candidature en tant qu'hébergeuse volontaire.

### GÎTE, COUVERTS ET PARTAGE

Il n'y a pas vraiment de conditions à remplir, si ce n'est d'avoir au moins une chambre disponible. On indique le nombre de couchages que l'on peut mettre à disposition. On nous explique clairement le déroulé : la compagnie hébergée prend ses petits déjeuners chez l'hébergeur, le reste des repas est fourni par les organisateurs du festival, qui peuvent aussi prêter les draps et serviettes au besoin (si on n'en dispose pas).

Environ deux mois avant le début du festival en 2024, l'équipe du Fourneau m'a contactée pour me confirmer que nous allions

héberger des artistes. On trépidait d'impatience ! Pour la 1<sup>re</sup> édition de notre expérience d'hébergeurs, nous avons accueilli le clown chilien Tuga et son régisseur, Daniel. Nous avons passé des moments de partage humains riches et intenses, une soirée à danser la salsa au son de la guitare de Tuga et des cours de danse de salsa improvisée avec Daniel comme professeur. La musique et nos rires résonnaient dans la maison remplie de joie !

Pour l'édition 2025, nous avons accueilli la Cie 1Watt, avec Sophie, Pierre et Élise. La douceur et la simplicité de nos invités, les échanges et conversations passionnées ont fait de cette expérience, un moment unique. Encore une fois, nous avons eu la chance de rencontrer et de partager avec des personnes tellement belles !

Nous avons échangé sur la diversité des spectacles, en général, mais aussi ceux proposés par le Festival Les Rias. Les artistes nous conseillent et nous donnent leurs points de vue sur les spectacles à aller voir ; ils nous partagent leurs découvertes et coups de cœur et nous parlons de leurs spectacles et de leur travail en amont. C'est passionnant et tellement enrichissant !

Nous remplissons la saison prochaine, pour sûr ! C'est vraiment magique d'avoir la chance de faire ces rencontres, qui réchauffent le cœur et aiguisent nos sens, une aventure humaine et culturelle à chaque fois. Merci les Rias de nous donner la possibilité de vivre ces moments !

Pour devenir hébergeur·se d'artistes, contacter [juliette.lecorre@lefourneau.com](mailto:juliette.lecorre@lefourneau.com).

Plus d'informations sur [www.lesrias.com](http://www.lesrias.com)

## POURQUOI PAS VOUS ?

Testez une activité ou un service proposés par Quimperlé Communauté et racontez votre expérience !

Pour participer, il suffit de vous inscrire par mail à l'adresse suivante [jeteste@quimperle-co.bzh](mailto:jeteste@quimperle-co.bzh) en précisant dans votre message, vos nom/prénom, lieu de résidence et votre choix en fonction des thèmes proposés ci-contre.

- Le service Allobus
- Le lieu d'Accueil Enfant Parent
- Le covoiturage en entreprise avec Karos
- Le parcours Trail avec l'appli Rando Bretagne Sud

Merci de nous retourner votre demande de participation par mail avant le 15 juin 2026 inclus.

# C'EST VOTÉ !

Réunis en séance de Conseil communautaire tous les mois et demi, vos élus-es de Quimperlé Communauté, issus-es des 16 communes du territoire, prennent chaque année entre 250 et 300 délibérations pour réaliser les différentes politiques communautaires (Mobilités, Gestion des déchets, Solidarités...). En séance le 5 février 2026, le Conseil Communautaire de Quimperlé Communauté a voté notamment les décisions suivantes :



**Retrouvez chaque Conseil communautaire en vidéo et en direct ou en différé sur le site [www.quimperle-communauté.bzh](http://www.quimperle-communauté.bzh)**

## UNE CHARTE POUR ACCOMPAGNER LA MÉTHANISATION

Dans le cadre du Plan Climat Air Énergie de Quimperlé Communauté et afin d'accompagner le développement des énergies renouvelables sur le territoire, le Conseil communautaire a approuvé une charte pour le développement de la méthanisation. Cet outil vise à mieux encadrer les futurs projets et à définir les critères permettant à la collectivité d'apporter son soutien. La méthanisation représente un enjeu important pour atteindre les objectifs fixés par le Plan Climat Air Énergie Territorial. Deux unités sont actuellement en cours de construction à Bannalec et Scaër, mais d'autres projets seront nécessaires à plus long terme. Élaborée avec l'appui de l'association AILE, cette charte est le fruit d'un travail collectif associant élus du territoire et échanges avec plusieurs acteurs. Basée sur cinq grands principes, elle servira désormais de repère commun pour analyser les projets dans les 16 communes de Quimperlé Communauté.

## INONDATIONS : PAPI (2) FAIT DE LA RÉSISTANCE

Afin de poursuivre la prévention contre les inondations sur le bassin versant Ellé-Isole-Laïta, Quimperlé Communauté, la Ville de Quimperlé et le Syndicat Mixte Blavet Scorff Ellé-Isole-Laïta (SMBSEIL) poursuivent la mise en œuvre du PAPI 2 (Programme d'Actions de Prévention des Inondations).

Ce programme, engagé pour la période 2023-2028 et prolongé jusqu'en 2029, vise à mieux protéger les habitants, les activités et les équipements face au risque inondation. Il repose sur plusieurs actions concrètes : diagnostics de vulnérabilité pour les particuliers et commerçants, études et interventions sur l'ouvrage hydraulique de Kerbertrand, ainsi que le renforcement des barrières anti-inondation du quai Brizeux à Quimperlé.

L'objectif reste le même : mieux vivre avec le risque, en agissant à la fois sur la prévention, la protection et l'adaptation du territoire.

## LA GENÈSE D'UN LIEU CULTUREL

Quimperlé Communauté et la Ville de Quimperlé franchissent une nouvelle étape dans la création d'un futur Centre d'Interprétation de l'Architecture et du Patrimoine (CIAP), avec la constitution d'un groupement de commandes pour coordonner la réalisation du projet. Associé à l'office de tourisme du territoire, ce nouvel équipement prendra place au cœur du centre historique, sur le site de la Maison des Archers et de l'Échoppe, rue Dom Morice. Il aura pour vocation de faire découvrir l'histoire, l'architecture et les patrimoines du territoire à travers une exposition permanente, des contenus accessibles à tous et une offre de médiation culturelle.

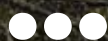
Avant son lancement, une étude de faisabilité et de programmation va être engagée afin de préciser les conditions techniques du projet et son intégration dans le site. Cette démarche s'inscrit aussi dans la requalification du centre historique de Quimperlé.

---

## Interview de

Pierre Timmerman, animateur du SAGE  
(Schéma d'Aménagement et de Gestion des Eaux) Ellé-Isole-Laïta

# APPRENDRE À VIVRE AVEC UNE EAU MOINS ABONDANTE



Longtemps perçue comme une région préservée, la Bretagne découvre sa vulnérabilité face à l'eau. Sécheresses plus longues, rivières fragilisées, crues marquantes, sur le bassin Ellé-Isole-Laïta, les effets du changement climatique sont déjà visibles. Pierre Timmerman, animateur du SAGE (Schéma d'Aménagement et de Gestion des Eaux) au sein du Syndicat Mixte Blavet Scorff Ellé Isole Laïta, revient sur les enjeux d'une ressource plus fragile et appelle à changer durablement les usages pour la préserver.

**MAG 16 : EN BRETAGNE, ON A LONGTEMPS EU L'IMAGE D'UN TERRITOIRE "OÙ L'EAU NE MANQUE PAS". CETTE PERCEPTION EST-ELLE DEVENUE DÉPASSÉE ?**


**P. T. :** Oui, clairement. En Bretagne, il pleut régulièrement, mais cela ne signifie pas que l'eau est disponible en permanence. Nous avons peu de grandes réserves naturelles et, sur notre territoire, nous dépendons beaucoup de la pluie qui tombe au bon moment. Sur le bassin Ellé-Isole-Laïta, plus de 70 % de l'eau potable provient directement des rivières. Dès qu'il pleut moins longtemps ou irrégulièrement dans l'année, les tensions apparaissent vite. L'idée d'une Bretagne naturellement "à l'abri" n'est donc plus adaptée à la réalité.

**MAG 16 : LE TERRITOIRE A AUSSI ÉTÉ TOUCHÉ PAR DE FORTES INONDATIONS. COMMENT L'EXPLIQUER ?**

**P. T. :** C'est tout le paradoxe. Nous pouvons subir à la fois des excès d'eau en hiver et des manques en été. À Quimperlé, le risque est renforcé par la configuration de la ville, située à la confluence de plusieurs cours d'eau, Ellé, Isole et Laïta. Lors d'épisodes pluvieux intenses, surtout sur des sols déjà saturés, les crues peuvent être rapides et importantes.

**MAG 16 : QUELLES RÉPONSES ONT ÉTÉ MISES EN PLACE ?**

**P. T. :** Pendant longtemps, on a imaginé des solutions lourdes, comme de grands ouvrages de retenue. Mais elles ont montré leurs limites : coût élevé, impact environnemental, efficacité très limitée. Aujourd'hui, l'approche est plus globale. Il faut à la fois protéger les habitants et redonner aux milieux leur capacité naturelle à ralentir l'eau. Le PAPI – Programme d'action de prévention des inondations – va dans ce sens. Il prévoit des diagnostics gratuits pour les habitants et les professionnels, afin d'identifier les points de vulnérabilité, puis d'aider à financer certains travaux : batardeaux, clapets anti-retour, rehaussement d'équipements sensibles, pompes, puisards. L'idée n'est plus seulement d'empêcher l'eau d'entrer, mais aussi de mieux préparer le territoire à vivre avec ce risque.



**MAG 16 : QUELS EFFETS DU CHANGEMENT CLIMATIQUE OBSERVEZ-VOUS DÉJÀ SUR LE BASSIN ELLÉ-ISOLE-LÄTTA ?**

**P. T. :** Ils sont très concrets. D'abord, les débits baissent plus fortement en été et restent faibles plus longtemps, parfois jusqu'à l'automne. Les tensions sur la ressource ne sont plus des épisodes exceptionnels.

Il y a aussi le réchauffement de l'eau. Lors de l'été 2022, certaines zones de la Läitta ont atteint 23 à 25 °C.

À ces températures, l'oxygène dissous diminue fortement, ce qui fragilise les populations de poissons et l'ensemble des milieux aquatiques. Enfin, quand il y a moins d'eau, les pollutions sont moins diluées. Le moindre déséquilibre a alors des conséquences plus fortes sur la qualité de l'eau et sur les activités situées en aval, notamment littorales. Le changement climatique agit comme un amplificateur de fragilités déjà existantes.

**MAG 16 : DEVRA-T-ON ARBITRER D'AVANTAGE ENTRE LES USAGES ?**

**P. T. :** Oui, inévitablement. Eau potable, agriculture, industrie, milieux naturels, activités économiques et de loisirs, tout le monde dépend de la même ressource. Et sur notre bassin, les possibilités de compensation sont limitées, car nous ne sommes pas fortement interconnectés à d'autres territoires.

Il faut désormais intégrer la contrainte eau dans l'urbanisme, l'aménagement, le développement économique et les projets à venir. Pendant longtemps, on a pensé que la ressource suivrait toujours. Ce n'est plus le cas.

**MAG 16 : QUELLE EST, SELON VOUS, LA PRIORITÉ ABSOLUE POUR LES PROCHAINES ANNÉES ?**

**P. T. :** La priorité, c'est la sobriété. Comme pour l'énergie, la première ressource, c'est celle qu'on économise. Toute l'eau que l'on ne prélève pas reste disponible pour les rivières, les sols, les milieux et, au final, pour l'ensemble du territoire.

Mais cela doit aller de pair avec la restauration des zones humides et des cours d'eau. Ces milieux jouent un rôle d'éponge. Ils ralentissent l'eau en période de pluie et la restituent plus progressivement en période sèche. C'est essentiel pour limiter à la fois les crues et les pénuries estivales.

Le stockage peut faire partie de la réflexion, mais il ne faut pas le présenter comme une solution miracle. Le véritable enjeu est plus profond : apprendre à vivre avec une eau moins abondante, moins prévisible, et adapter durablement nos usages.



● ● *Dossier*

# ET SI VOTRE JARDIN DEVENAIT LE TERREAU DE VOTRE ENGAGEMENT POUR PRÉSERVER LA PLANÈTE EN RÉDUISANT VOS DÉCHETS ?

---

Compostage, paillage, broyage ou encore mulching, ces pratiques encore trop souvent méconnues, transforment les végétaux en ressources précieuses. Fini les sacs et remorques remplis de tontes et de branches, place à un cycle vertueux où chaque résidu trouve une seconde vie. Loin d'être une utopie, le zéro déchet est une réalité accessible à tous.

---



# LE ZÉRO DÉCHET PREND RACINE AU JARDIN

En adoptant quelques gestes simples, chacun peut réduire ses apports en déchèterie, alléger l'entretien de son jardin, enrichir naturellement son sol et favoriser la biodiversité. L'objectif ? Jardiner plus durablement, tout en faisant des économies de temps, d'eau et d'énergie.

## LE MEILLEUR DÉCHET, C'EST CELUI QU'ON NE PRODUIT PAS

Le jardin zéro déchet commence dès sa conception. Bien choisir ses végétaux, adapter les plantations à la taille du terrain, éviter les espèces trop vigoureuses ou envahissantes, préférer des haies mixtes ou des arbustes à pousse lente... autant de choix qui permettent de réduire à la source les tailles, les tontes et les volumes de végétaux à évacuer. Même principe pour la pelouse : un gazon à pousse lente, quelques zones plus naturelles, des plantes couvre-sol ou une prairie fleurie permettent de limiter l'entretien tout en favorisant la biodiversité.



© Adobe Stock



© Smeed

## LE BROYAGE : TAILLER EN SHORT

Branchages, tailles de haies, rameaux... plutôt que de les considérer comme des déchets, une fois broyés, ils peuvent être réutilisés immédiatement au jardin. Le broyage réduit fortement le volume des végétaux et produit un matériau précieux pour le paillage ou pour équilibrer le compost. Pour de petits diamètres, une tondeuse peut suffire. Pour des branchages plus importants, le recours à un broyeur est une solution efficace. Quimperlé Communauté propose à ce titre une aide financière à la location, en dehors de la période de nidification des oiseaux allant du 15 mars au 31 juillet.

## LE PAILLAGE, UN SOL PROTÉGÉ ET VIVANT

C'est l'un des gestes les plus simples et les plus efficaces. Pailler, c'est couvrir la terre avec des matières végétales : broyat, feuilles mortes, paille ou tontes séchées. Ce couvert naturel agit comme une protection : il conserve l'humidité, réduit les écarts de température, limite la pousse des herbes indésirables et nourrit progressivement le sol. À la clé : moins d'arrosage, moins de désherbage, moins d'entretien. Une solution à la fois économique, écologique et particulièrement utile face aux épisodes de sécheresse de plus en plus fréquents.





© Adobe Stock

## MULCHING, LA TONTE RESPONSABLE

Pourquoi ramasser systématiquement l'herbe coupée ? Avec le mulching, l'herbe est finement hachée puis laissée sur place après la tonte. Elle se décompose rapidement, restitue des éléments nutritifs au sol et aide à conserver sa fraîcheur. Associée à une tonte plus haute, cette pratique permet aussi d'obtenir une pelouse plus résistante à la sécheresse, plus dense et moins propice aux herbes concurrentes. Un réflexe simple qui évite bien des sacs de tonte... et des allers-retours en déchèterie saturée par les déchets végétaux.



© Adobe Stock

## COMPOSTER, UN CYCLE SANS FIN

Épluchures, restes de cuisine, fleurs fanées, feuilles mortes, broyat ou tontes séchées, une grande partie de ces matières peut trouver dans le compostage, une seconde vie. Ce processus naturel transforme les déchets organiques en un amendement riche, idéal pour nourrir le jardin, le potager ou les jardinières.

Pour bien composter, quelques règles suffisent : varier les apports, alterner matières humides et matières sèches, aérer régulièrement et surveiller l'humidité. Au bout de plusieurs mois, le compost mûr enrichit le sol et retourne au jardin pour servir d'engrais.

Là aussi, l'agglomération met en place un dispositif d'aide à l'achat de composteur individuel complété d'une formation par un professionnel. Les habitants résidant en appartement ou en maison sans jardin ne sont pas oubliés, puisque des sites de compostage partagés sont déployés sur l'ensemble du territoire.

## UN JARDIN PLUS AUTONOME, PLUS DURABLE

Le jardin zéro déchet, ce n'est pas seulement une affaire de tri ou de bonnes pratiques. C'est une manière différente de jardiner : plus circulaire, plus résiliente et plus respectueuse du vivant. En gardant sur place ce que le jardin produit, on limite les déchets, les transports, les achats d'engrais ou de paillis, tout en améliorant la qualité du sol. Au fond, le jardin zéro déchet repose sur une idée simple : rien ne se perd, tout reprend vie...



© Symeod

### EN FRANCE

160 kg de déchets végétaux produits en moyenne par habitant par an en France

900 000 tonnes de biodéchets triés et valorisés sur un gisement de 10 millions de tonnes en France. Seuls 10 % évitent donc l'enfouissement ou l'incinération.

32,1 millions de Français-es disposent d'une solution de tri à la source

### EN PAYS DE QUIMPERLÉ

145 kg de végétaux produits en moyenne par habitant en 2024.

2000 foyers sans jardin desservis par un site de compostage, soit 49 sites sur 14 communes du territoire.

En 2025, 30 tonnes de biodéchets ont pu être collectées et valorisées.

En 2025, les 4 déchèteries du territoire ont reçu plus de 8 300 tonnes de déchets végétaux.

# SUPERNATURE

Si un excellent jardinier vaut un excellent poète, dixit Alphonse Karr, faites rimer votre jardin avec des pratiques qui visent au zéro déchet ou presque... Avec plusieurs milliers de tonnes de végétaux par an en déchèterie, la diminution et le réemploi des déchets dans nos jardins représentent un réel enjeu. Rencontrez avec des experts et passionnés, inspirés et inspirants...



© Franck Bégin

## SUR PLACE OU À EMPORTER ?

Derrière les bennes de végétaux, il y a une réalité souvent méconnue. « Les gens pensent à tort que ce ne sont pas vraiment des déchets. Pourtant, en déchèterie, cela représente une masse énorme à traiter - près de 42 % des apports. » observe Maëlys Le Moal, chargée de mission aide au changement de comportements chez Valcor. Chaque semaine, elle vient à la rencontre des usagers en déchèterie, échange avec eux sur les nouvelles pratiques. Chez Valcor, ces apports pèsent lourd. En 2025, plus de 8 300 tonnes ont été réceptionnées dans les 4 déchèteries du territoire de Quimperlé Communauté. Une fois collectés, les végétaux sont broyés, puis envoyés vers des plateformes de compostage. « Une partie peut être traitée localement, mais faute de capacité suffisante, plusieurs milliers de tonnes doivent encore partir plus loin, parfois jusqu'à Nantes ou Rennes », explique Fabien Padellec, technicien végétaux à Valcor.

Le compost produit est ensuite utilisé, notamment par des maraîchers et des agriculteurs du territoire, dont l'engagement est essentiel à cette valorisation locale.

Pour Maëlys, le meilleur déchet reste toutefois celui qu'on ne transporte pas : « Paillage, broyage, compostage... un jardin peut souvent gérer sur place ce qu'il produit. »

Son message est simple : « Si chacun fait juste un petit effort, un sac ou un trajet de moins à la déchèterie, c'est déjà énorme. »

## TROUVER LE BON PLANT

« Dans nos jardins, le meilleur déchet, c'est d'abord celui qu'on ne produit pas », résumait Marion et Daniel Postec, paysagistes à la tête des Jardins de l'Océan. Pour eux, tout commence par le bon choix des plantations : privilégier des essences peu gourmandes en eau, faciles à tailler et à broyer, comme la griselinia, le fusain, le photinia bien entretenu, ou encore des vivaces et arbustes florifères. « Il faut arrêter de vouloir des murs végétaux qui génèrent des volumes énormes de déchets. » Leur conseil : composter sur place, pailler avec les tailles broyées, pratiquer le mulching pour nourrir le sol, et intégrer fruitiers, fleurs et plantes mellifères.

« Ce qui est bon pour le zéro déchet est souvent bon pour la biodiversité » soulignent-ils. Plus d'abeilles, de pollinisateurs, de vie au jardin... et moins d'allers-retours à la déchèterie. Un jardin plus sobre, plus vivant et presque zéro déchet.



© Franck Bégin



## UN PETIT GESTE CHEZ SOI, UN GRAND PAS POUR LA PLANÈTE

« Je composte depuis longtemps, parce que chez mes parents, on fonctionnait déjà comme ça. » confie Amélie, résidente à Riec-sur-Bélon. En arrivant dans son propre logement, malgré l'absence de jardin, elle a eu envie de réinstaurer cette habitude dans son quotidien. « Quand j'ai vu qu'un site de compostage partagé ouvrait près de chez moi, je me suis lancée, et je me suis même proposée comme référente de site. » Avec le soutien des agents de Quimperlé Communauté, Léa et Guillaume, elle assure la gestion une fois par semaine, par exemple pour brasser ou ajouter du broyat...

Pour Amélie, composter, c'est d'abord une prise de conscience et une responsabilité. « Dans la démarche, c'est important de comprendre pourquoi on le fait et l'impact que cela peut avoir, à son échelle, sur ses déchets et sur l'environnement. Très vite, j'ai vu que le volume de ma poubelle avait bien diminué, mais aussi que cela m'amenait à mieux consommer, à cuisiner davantage de produits bruts et à repenser certaines habitudes. Ce que j'aime aussi, c'est que "c'est un lieu de partage": on échange avec les habitants, on crée du lien, on se retrouve autour de valeurs communes. » Finalement, ce n'est pas une contrainte, confirme-t-elle, "ça s'organise naturellement", et petit à petit, chaque geste compte.



## BOUCLE D'OR... VERT

« Un jardin zéro déchet, ce n'est pas un jardin parfait, c'est un jardin vivant », résume Élise Sanquer, rédactrice pour le média positif finistérien symettre.bzh, engagé dans la prévention des déchets. Pour elle, l'idée est simple : « on intervient moins, on n'utilise pas de produits phytosanitaires et on garde la matière dans le jardin ». Elle met en avant quatre gestes faciles pour entrer dans ce cercle vertueux : le paillage, avec les feuilles mortes ou les tontes pour protéger le sol ; le broyage, pour transformer les tailles en broyat utile au jardin ; le compostage, qui produit un engrais naturel et gratuit ; et le mulching, qui consiste à laisser l'herbe coupée sur place. Pour aller plus loin, le site symettre.bzh regorge de conseils pratiques, d'astuces simples et de vidéos inspirantes pour aider chacun à adopter, à son rythme, les bons réflexes du jardinage au naturel.



• • • *Face à face*

# D'ÂGE MURS EN TOILES



\*Riec-sur-Bélon



# Yann L'Outsider

## ARTISTE PEINTRE ET GRAFFEUR

**Depuis plus de 25 ans, l'artiste peintre et graffeur Yann L'Outsider dessine son propre chemin. Lui, l'enfant du pays né à Quimperlé qui a grandi à Baye, pouvait-il rêver meilleur cadre, qu'il soit mur ou toile ? Ici, entre Pont-Aven et Le Pouldu, là où tant de peintres célèbres ou anonymes ont puisé leur inspiration, nourri leur créativité.**

Une cour au bout d'une voie sans issue, quelques bâtiments forment une ancienne ferme-manoir sur le terroir de Riec-sur-Bélon. Au détour de l'un d'eux se cache l'atelier de l'artiste. C'est dans un espace-galerie dénudé, ceint de quelques-unes de ses toiles en noir et blanc, que Yann dépeint son histoire. Ces expériences qui peuvent soudain faire naître une vocation. Encore adolescent, lors d'une visite au Rijksmuseum à Amsterdam, il découvre une peinture qui le bouleverse, *La Ronde de Nuit* de Rembrandt. « *J'en suis tombé amoureux. La lumière... c'était irréel.* » Une émotion pure, un déclic qui impulsent une double trajectoire.

Formé à l'ébénisterie, notamment à l'école Boule, il travaille pendant quinze ans dans des ateliers parisiens, au cœur d'un artisanat d'excellence. Mais en parallèle, une autre vie s'invente, plus libre, plus instinctive. « *La semaine, j'étais ébéniste. Le week-end, je graffais.* » Dans les friches, les discothèques abandonnées, les murs oubliés, il découvre une autre manière d'habiter le monde. « *Il y avait ce côté carte au trésor. Trouver le lieu, entrer, peindre... et repartir avec juste une photo. J'étais fou de ces journées-là.* »

### SE FAIRE UN NOM

Aujourd'hui, il signe ses œuvres sous le nom de « L'Outsider ». Un choix pour affirmer « *une manière de penser différemment, de regarder autrement, de rester en marge* », explique-t-il.

Parmi les milliers de graffitis réalisés, « *il doit en rester seulement une dizaine aujourd'hui.* » relativise-t-il sur la temporalité d'une œuvre. L'émotion, elle, reste en revanche gravée, note-t-il en citant certaines créations en France et à travers le monde.

Plus près de nous, son intervention à la médiathèque de Riec-sur-Bélon conforte la

reconnaissance de son art sur ses propres terres. Une œuvre pensée en résonance avec le lieu, ses couleurs, son histoire. Inspirée par une relecture des *Nymphéas* de Claude Monet, elle dialogue avec l'étang voisin et les transformations du jardin. « *J'ai voulu créer quelque chose qui fasse écho au territoire, sans être frontal.* » Un simple bandeau rappelle discrètement la coiffe de Mélanie, figure locale. Une manière de tisser du lien sans imposer.

### CRÉER UNE ÉMOTION, UN QUESTIONNEMENT

Car l'artiste ne cherche pas à décorer, encore moins à imposer une vision. « *Embellir, c'est subjectif. Ce qui m'intéresse, c'est de créer une émotion, un questionnement.* » La couleur dans une ville grise, un geste inattendu sur un mur banal, ses œuvres viennent bousculer les habitudes, ouvrir des brèches.

Avec le temps, son travail évolue vers la toile. Non pas un renoncement au graffiti, mais une nécessité intérieure. « *J'avais besoin d'autre chose.* » Mais une règle demeure : ne jamais se répéter. « *Si je trouve une recette qui marche, j'arrête. Sinon je deviens artisan de mon propre travail.* »

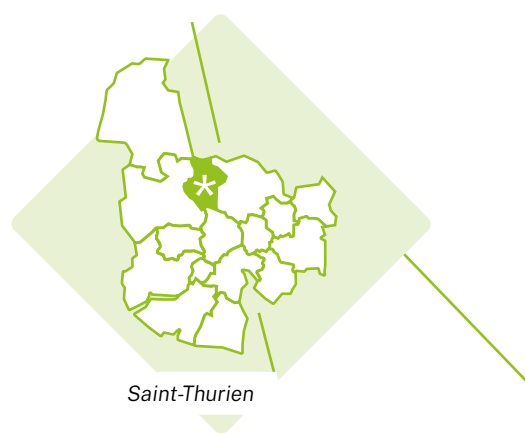
Sa peinture garde la trace du geste urbain : rapide, physique, presque dansé. « *Avec l'aérosol, on n'est pas en contact avec le support. C'est une forme de chorégraphie.* » Chaque œuvre est une exploration, jamais une démonstration. Pour lui, créer, c'est rester vivant. « *J'ai besoin de laisser une trace. Sinon je me sens vide.* » Mais une trace fragile et éphémère. « *Le graffiti m'a appris à ne rien garder.* » Seul le désir irrésistible et vital de créer, reste. À l'image de son modèle, l'artiste peintre, Pierre Soulages, qui continuait encore de peindre à 102 ans. Yann vit aujourd'hui de son art, entre fresques monumentales et expositions en galerie. Sollicité aux quatre coins de la planète, il prépare notamment une participation à la *Urban Art Fair* à Paris et une résidence en Espagne avec l'artiste Felipe Pantone. « *Chaque projet est une nouvelle aventure. Mon but ? Continuer à surprendre, à me surprendre, et à faire réfléchir* » conclut l'artiste, fidèle à l'esprit d'un outsider, devenu lui aussi modèle...

Visionnez  
l'interview,  
en flashant  
ce QRcode.

© Franck Bétermin

# UNE FOURNÉE DE PATRIMOINE

● ● ● *En terrain connu*



Saint-Thurien

**Très présents en Bretagne, les fours à pain font partie de ces petits patrimoines du quotidien qui ont longtemps rythmé la vie d'autrefois... Pendant des siècles, ils ont occupé une place essentielle dans les fermes et les villages. On identifie à ce jour 127 fours à pain sur le territoire du pays de Quimperlé.**

Lieu de partage, on y cuisait bien sûr le pain, mais aussi les gâteaux, les viandes mijotées, les charcuteries, ou encore tout ce qui nécessitait une chaleur douce et durable. Avec l'essor des boulangeries et des équipements modernes au XX<sup>e</sup> siècle, beaucoup de fours ont été peu à peu abandonnés. Pourtant, ils n'ont jamais totalement disparu du paysage. Isolés au cœur d'une cour de ferme ou adossés à une maison, un fournil ou une remise, ils reflètent la diversité des matériaux, des formes et des traditions locales. Témoins d'un savoir-faire ancien, les fours à pain sont bien plus que de simples constructions. Ils incarnent une mémoire collective et un patrimoine vivant, au cœur de l'identité de nos communes.





Bannalec

## LE PAIN EN QUELQUES DATES

**En 8000 avant J.-C.**

Les Sumériens qui vivent sur les bords du Tigre et de l'Euphrate (Iran et Irak actuels) fabriquent plusieurs sortes de galettes de céréales cuites - orge, blé, épeautre, millet, avoine... - en les posant sur les parois des fours.



**Au III<sup>e</sup> siècle avant J.-C.**

Apparaissent les premières boulangeries à Rome (appelées pistrina).

**À partir de 1050**

Dans le royaume de France, le pain devient la base de l'alimentation.

## DU PAIN ET DES JEUX...

Aujourd'hui, ces édifices suscitent un nouvel intérêt. Restaurés avec soin, parfois remis en service, ils redeviennent des lieux de convivialité lors de fêtes de village, d'animations patrimoniales... À Bannalec, l'Ensemble Folklorique Les Genêts d'Or a créé ainsi son propre four à pain (Photo ci-dessus). Et dans les règles de l'art ! Bâtie sur un terrain communal par l'association, la construction pilotée par Bernard Petit et Michel Portal, maçons experts, est restée fidèle aux modèles d'autrefois. « *Nous avons réemployé des pierres locales issues de vieux bâtiments et consulté des archives pour respecter la typologie.* » soulignent Jean-Louis Jaouen, Président, et André Huon, chargé de l'événementiel, et d'ajouter, « *l'idée c'est de faire vivre ce four à pain, lors d'animations.* » Rendez-vous donc à la Fête des vieux métiers, le 9 août prochain.

# LEVRIOÙ, SOÑJOÙ HA GWIRIOÙ

**Er bloaz-mañ emañ ar vugale etre 9 ha 12 vloaz o vevañ un avantur vras en-dro da Briz UNICEF lennegezh 2026 gouestlet da wirioù ar vugale. Ur mod dibar d'ober anaoudegezh gant istorioù... ha d'en em soñjal war danvezioù pouezus.**

War ar pemdez e kemer al levrioù o flas e buhez ar strollad. « *Diouzh ar mintin e vez kaozeet an eil gant egile diwar-benn gwirioù ar vugale ; da noz e vez lakaet ar gaoz war al lennadenoù, an tudenoù, ar fromoù hag ar pezh en deus piket hor c'halon. Al levrioù a vez e-kerz an dud bepred, ha gallout a ra pep hini lenn diouzh e lusk hervez e c'hoant* », eme Léa, buhezourez anezhi.

Savet eo bet ar raktres dorn-ha-dorn gant mediaouegoù Kemperle ha Tremeven, da-geñver teir abadenn puilh ha laouen gant Lou, a zo karget eus rann ar

yaouankiz e mediaoueg Kemperle, ha Béatrice, a zo-hi karget eus mediaoueg Tremeven. Bep taol o doa lakaet ar vugale da gemer perzh en atalieroù dudius ha speredek war un dro : ijinañ un titl diwar golo ul levr, kavout un diverradenn vat, ijinañ penaos e troio un istor bennak pe c'hoazh kaozeal diwar-benn ur C'hamishibai gouestlet da wirioù ar vugale, a-raok echuiñ gant ur c'hwiz a-stroll.

En Degemer Dudi Hep Herberc'h (DDHH) e vez broudet spered-krouiñ ar vugale gant al lennadenoù, dreist-holl evit sevel merkoù-pajenoù awenet gant al levr Ombrelina. Oberenoù arzel all a zeuy a-benn nebeut da glokaat al labour-se evit un diskouezadeg da zont e mediaoueg Tremeven.

« *Ur raktres bras e galite eo, kempoell-kenañ ha puilh-kenañ evit ar vugale. Peadra da lenn, da ezteuler e soñjoù, da ijinañ traoù ha d'en em soñjal, a gaver mesk-ha-mesk ennañ, anez ankouaat eo aes d'an holl ha bev* », eme an div vediaouegerez evit echuiñ.



© Sandra Gobert

imaginer un titre à partir d'une couverture, retrouver le bon résumé, inventer la suite d'une histoire ou encore échanger autour d'un Kamishibai consacré aux droits de l'enfant, avant de terminer par un quiz collectif. À l'ALSH, les lectures stimulent aussi la création des enfants, notamment de jolis marque-pages inspirés du livre Ombrelina. D'autres productions artistiques viendront bientôt compléter ce travail pour une future exposition à la médiathèque de Tréméven.

« *C'est un projet de grande qualité, très cohérent et très riche pour les enfants. Il mêle lecture, expression, imagination et réflexion autour d'un sujet important, tout en restant accessible et vivant.* », soulignent en conclusion les deux médiathécaires.

**Cette année, les enfants de 9 à 12 ans de l'ALSH de Tréméven vivent une belle aventure autour du Prix UNICEF de littérature 2026, consacré aux droits de l'enfant. Une manière originale de découvrir des histoires... tout en réfléchissant à des sujets essentiels.**

Au quotidien, les livres prennent naturellement leur place dans la vie du groupe. « *Le matin, on échange autour des droits de l'enfant : le soir, on parle lectures, personnages, émotions et coups de cœur. Les ouvrages restent à disposition, et chacun peut les lire à son rythme, selon son envie.* » explique Léa, animatrice. Le projet s'est aussi construit main dans la main avec les médiathèques de Quimper et de Tréméven, à travers trois rencontres riches et joyeuses avec Lou, responsable de la médiathèque de Quimper, et Béatrice, responsable de la médiathèque de Tréméven. À chaque séance, elles ont su embarquer les enfants dans des ateliers aussi ludiques qu'intelligents :

## DES LIVRES, DES IDÉES ET DES DROITS

# AUX PORTES DE L'ÉTÉ AU PAYS D'ART ET D'HISTOIRE

L'EXPOSITION «VIVRE  
LA GUERRE AU PAYS  
DE LORIENT (1939-1949)»  
POURSUIT SON  
ITINÉRANCE



La Médiathèque L@ Passerelle de Tréméven accueille l'exposition « Vivre la guerre au pays de Lorient (1939-1949) » du 5 mai au 13 juin 2026. Cette exposition, créée au terme d'un partenariat entre Lorient Agglomération et Quimperlé Communauté, raconte la vie dans la poche de Lorient pendant la Seconde Guerre mondiale, et revient aussi sur la vie des habitants et habitantes du pays de Quimperlé à cette époque.

**Où ? A la Médiathèque L@ Passerelle, aux horaires d'ouverture.**

**Quand ? Du mardi 5 mai au samedi 13 juin 2026**

**Pour qui ? Pour tous et gratuit.**

Une visites-flash (gratuite) de l'exposition est organisée le samedi 23 mai à 15h sur les "Résistantes du pays de Quimperlé", avec réservation via le Pays d'art et d'histoire.

Tarifs (sauf mention contraire) :  
plein tarif : 6 € - tarif réduit : 4 €  
Gratuit -12 ans

## UN AVANT-GOÛT DES RENDEZ-VOUS DE L'ÉTÉ

### CHAPELLE NOTRE-DAME DE LA CLARTÉ DE SAINT-ELOI

Cette chapelle, édifée au XVI<sup>e</sup> siècle à Guilligomarc'h, a retrouvé ses décors peints et sablières sculptées grâce à une restauration menée entre 2023 et 2025.

**Dimanche 28 juin, 15h (durée : 1h30)  
Saint-Eloi, Guilligomarc'h**

### QUIMPERLÉ DE BAS EN HAUT

À la confluence de l'Ell et l'Isole, Quimperlé se révèle de la basse ville à la haute ville en empruntant ruelles pavées, escaliers et ponts. Une remontée à travers le temps pour découvrir une cité de plus de 1000 ans d'histoire.

**Mardi 7 juillet, 15h (durée : 2h)**

### WAR ROUDOÛ LIVOURIEN AR POULDU (VISITE EN BRETON, METTRE DRAPEAU BRETON)

Grit anaoudegezh gant kêr gouronkañ ar Pouldu dre istor an arzourien a zo chomet e dibenn an XIX<sup>vet</sup> kantved e « Buvette de la Plage ». Pa'z eer gant hent al livourien e weler ar gweledvaoù o

deus awenet an arzourien.

**Mercredi 8 juillet, 18h (durée : 2h)  
Clohars-Carnoët**

### LE BÉLON SE RACONTE : ENTRE FABLES ET HISTOIRE

Au fil des rives de la ria, fables, récits et paysages se répondent : légendes soufflées par les marées, histoires nées de la rencontre entre l'homme et la nature.

Découvrez aussi l'histoire de ce mollusque qui a fait la notoriété de la ria. L'huître, perle salée du Bélon, vous ouvre ses secrets.

**Jedi 9 juillet, 10h30 (durée 1h)  
Riec-sur-Bélon**

### SUR LES PAS DES RÉSISTANTES DE QUIMPERLÉ

Qu'elles aient été agents de liaison, hébergeuses de résistants, passeuses de messages ou encore combattantes de l'ombre, cette visite vous invite à découvrir les parcours de femmes résistantes pendant la Seconde Guerre mondiale.

**Vendredi 10 juillet, 15h (durée : 1h30)  
Quimperlé**

INFORMATIONS ET RÉSERVATIONS : <http://reservation.quimperle-co.bzh>  
ou auprès de l'un des bureaux de l'office de tourisme Quimperlé Les Rias.

Contact : [pays-art-histoire@quimperle-co.bzh](mailto:pays-art-histoire@quimperle-co.bzh)



# DU CÔTÉ DE



1 RÉSEAU  
4 GRAINOTHÈQUES

## LES MÉDIATHÈQUES SE METTENT AU VERT !

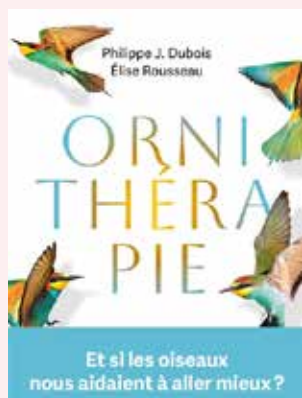
« Si tu as un jardin dans ta bibliothèque, il ne manquera rien. » Selon Cicéron, dans une lettre à son ami Varron, jardin et bibliothèque forment un tout. Refuges propices à la contemplation, ils sont surtout des lieux ouverts sur le monde, d'expérimentation et de partage. Par ses nouveaux usages, la médiathèque prend de plus en plus la forme d'un « jardin partagé ».

Depuis 2013 en France, les grainothèques ont fait leur apparition dans les médiathèques. Implantées dans 3 médiathèques du réseau Matilin, elles vous permettent d'échanger vos graines et de découvrir des semences rares ou variétés anciennes. À Riec-sur-Bélon, Mellac et Scaër, le fonctionnement est le même : vous enrichissez ce bien commun et repartez avec les graines de votre choix. Autrement dit, la grainothèque vit grâce à ceux qui l'alimentent. Un vendredi par mois, par exemple, la médiathèque de Riec-sur-Bélon vous donne rendez-vous pour une mise en sachet de vos graines.

Hors-les-murs, les autres médiathèques organisent régulièrement des trocs de graines et plantes : à Rédéné, Riec-sur-Bélon ou encore à Tréméven, dont le prochain rendez-vous est donné le 13 juin de 10h à 13h.

Afin de célébrer le printemps, les bibliothécaires ont préparé pour vous des animations variées. Venez découvrir les paysages et les animaux de Saint-Thurien et ses alentours du 3 au 29 avril à travers les photos de Laetitia Kerhuel. À Riec-sur-Bélon, ce sont les légumineuses qui sont à l'honneur dans une exposition qui démarre le 17 avril. Enfin, dans le cadre de la fête de la nature, une rencontre avec Philippe Jacques Dubois, auteur de Ornithérapie, aura lieu à l'abbaye Saint Maurice le samedi 23 mai, animée par Florence Baudic, responsable de la médiathèque Robert Badinter et Maël Garré, responsable de l'Abbaye. Retrouvez l'ensemble des événements culturels sur notre site Matilin !

## RESSOURCES



**ORNITHÉRAPIE**  
de Philippe Jacques Dubois  
et Elise Rousseau ; Albin  
Michel, 2025



**L'HERBIER  
BIENFAISANT**  
D'HILDEGAARDE de Bingen  
de Magali Hierthès ; Suzac  
éditions, 2024



**LE MURMURE  
DES FEUILLES**  
de J.M Séveno ;  
Mokkô Editions,  
2025

**L'INFO EN + : EN 2026, LE RÉSEAU MATILIN FÊTE SES 10 ANS !**

RETROUVEZ TOUT L'AGENDA DE VOS MÉDIATHÈQUES SUR [WWW.MATILIN.BZH](http://WWW.MATILIN.BZH)

# NOTRE SÉLECTION CULTURELLE



## EXPOSITIONS

### MAËL NOZAHIC

Artiste peintre, graveuse, céramiste et sculptrice fouesnantaïse. Ses œuvres questionnent notre rapport à la nature, l'intimité de nos rêves et la force des messages que se transmettent des générations d'hommes et de femmes à travers les mythes...

**Du 9 mai au 25 octobre. Chapelle des Ursulines, Quimperlé**

## FESTIVALS

### BUGUL NOZ

L'association Tomahawk vous propose un week-end de folie : concerts, DJ set, spectacles, marché d'artisans et de producteurs locaux, animations, ateliers... et tout ça dans un parc au bourg de Mellac !

**Du 22 au 24 mai. Espace François Mitterrand, Mellac**



### GBB - GOUEL BROADEL AR BREZHONEG

Événement unique en son genre : trois jours de fête consacrés à la création

en langue bretonne ! Des concerts, du théâtre, Bugale GBB, du gouren, du cirque, du cinéma, des tables rondes, des animations pour enfants, des initiations au breton... Et la présence d'autres langues minoritaires !

**Avec le soutien de Quimperlé Communauté. Du 26 au 28 juin. Manoir de Kernault, Mellac**



## SPECTACLES

### INTRA MUROS

Représentation de la pièce d'Alexis Michalik, pièce qui promet d'être à la fois captivante, palpitante, émouvante et surtout très humaine.

**Samedi 6 juin, 20h30. La numéro 3, Riec-sur-Bélon**



## CONCERTS

### TOUS EN SCÈNE

Un concert pas comme les autres : sur scène, les élèves de musiques actuelles du Conservatoire et du réseau musique et danse de Quimperlé Communauté partagent une expérience inoubliable aux côtés d'un groupe professionnel : Descofar.

Proposé par le conservatoire de musique et de danse de Quimperlé Communauté.

**Samedi 25 mai, 20h.**

**L'Ellipse, Moëlan-sur-Mer**

## AUTRES ÉVÉNEMENTS

### SALON DU LIVRE JEUNESSE ET BD RÊVES D'OCÉANS

Venez vous amuser au festival du livre de jeunesse et BD sur le thème "Les animaux et vous" ! Auteurs et illustrateurs, maisons d'éditions, spectacles, ateliers, jeux pour découvrir albums, romans et BD.

**Avec le soutien de Quimperlé Communauté.**

**Les 13 et 14 juin. Le Pouldu, Clohars-Carnoët**



### ROCKLAND

Venez participer à la 16ème édition du Festival Rock de la côte, les pieds presque dans l'eau. Au programme : Les Ramoneurs de menhirs - Radio Byzance - Rue d'la soif - Jenny & The Band - Outrage - KOMODOR - Bard Box

**Les 10 et 11 juillet. Le Pouldu, Clohars-Carnoët**



**retrouvez toute l'actualité culturelle du territoire sur : [www.quimperle-communauté.bzh](http://www.quimperle-communauté.bzh)**



Le mot en breton :  
Gwirioù ar vugale  
**DROITS DE L'ENFANT**

## LE COMITÉ DE RÉDACTION

Pour cette double page, l'équipe de rédaction était secondée par les rédacteur-riche-s en herbe de l'ALSH de Kermec à Tréméven qui ont réagi à la question :

**QUEL EST LE DROIT LE PLUS IMPORTANT POUR TOI ?**

Merci à eux

SACHA

LE DROIT À LA SANTÉ, CAR C'EST IMPORTANT DE POUVOIR SE SOIGNER.

CHARLINE

POUR MOI, C'EST LE DROIT D'AVOIR DES AMIS-ES.

NINON

JE DIRAIS LE DROIT D'AVOIR UN TOIT, UN LOGEMENT. ÇA M'A SURPRISE D'APPRENDRE QUE DES ENFANTS NE POUVAIENT PAS EN AVOIR.

LOWEN ET JULIE

LE PLUS IMPORTANT, C'EST LE DROIT DE MANGER, PARCE QUE ÇA FAIT VIVRE.



## VICTOIRE

# BRAVO !



Voici le plus beau bateau du Père Noël, d'Amaury de l'ALSH de Kermec à Tréméven. Merci à tous les participants.

## NOUVEAU CONCOURS Tes vacances de rêves...

Envoie ton dessin, une photo de ta réalisation au magazine :

1 rue Andreï Sakharov CS20245,  
29394 Quimperlé Cedex

ou par mail à : [communication@quimperle-co.bzh](mailto:communication@quimperle-co.bzh)



### LES MOTS DU DICO

**Certificat d'études** : créé en 1866, examen de fin d'enseignement primaire (lecture, écriture, orthographe, calcul et système métrique).

**Convention** : accord de plusieurs personnes, plusieurs pays sur un texte, une loi en commun.

**Droit de l'enfant** : ensemble des droits et des libertés réservées à l'enfance de 0 à 18 ans.

**Éducation** : mise en œuvre de moyens et méthodes pour permettre la formation et le développement d'un enfant.

**Internationale** : entre tous les pays réunis.

**ONU** : Organisation Internationale des Nations Unies fondée en 1945. Elle regroupe 193 pays qui travaillent pour la paix dans le monde actuellement.

©Gwen Le Rest

s de l'Enfant

eurs

ion et la  
ernationale.



Employés dans les mines de charbon, les enfants mineurs peuvent soit trier le minéral, soit pousser les berlines ou porter le feu. Le travail est rude et dangereux.



Si tu as moins de 10 ans rendez-vous case 6

en

