

N° 5

Février
2022



Haie de 10 ans à former, compatible avec la MAEC HA01

BREIZH BOCAGE

Lettre d'information



Bel arbre pour une valorisation en bois

La haie bocagère contrainte ou richesse ?

Depuis le premier usage de la haie destinée à contenir les animaux, son rôle n'a cessé d'évoluer. L'apogée a été atteinte dans les années 1930-40, avec la valorisation maximale en bois d'œuvre et en bois énergie.

Depuis, les usages se sont réduits au profit du béton, du métal et des énergies fossiles. En conséquence, la qualité de la gestion des haies a décliné, notamment avec l'usage du lamier à disques.

L'évolution du coût des énergies fossiles et les tensions sur le marché du bois ont fait augmenter ses prix. La demande locale a progressé. Le bois du bocage peut donc répondre à cette demande.

Il est important de retrouver les bons gestes pour redonner de la valeur à notre patrimoine bocager.

Suivez-nous sur



www.quimperle-communaute.bzh

La préparation des arbres

Laisser du temps au temps

La valorisation des arbres se réfléchit sur un temps long. La taille des jeunes arbres ne prend pas beaucoup de temps mais ses effets à long terme sont importants.

- Quelques principes :
- Bien agir plutôt que trop agir
 - Ne pas se précipiter

La taille de formation

Objectif : former des arbres pour obtenir des fûts sans branches valorisables en bois d'œuvre. La formation de ce type d'arbre évite aussi la présence de branches basses.

Sélectionner un arbre vigoureux tous les 8 à 10 m environ et le marquer.



Principaux défauts à corriger

- Les fourches
- Les branches basses trop fortes (diamètre égal à 30% du tronc)

Les principales erreurs à éviter

- Enlever trop de branches d'un coup : ne jamais supprimer plus de 30% de la masse foliaire
- Vouloir systématiquement tailler





Travaux compatibles avec la HA 03

MAEC : deux mesures pour gérer durablement les haies

HA 01 : permet de financer la taille de formation sur des haies de moins de 12 ans.

- Suppression des défauts pour former des arbres valorisables en bois d'œuvre.
- Sélection des plants d'avenir en rabaisant les plants voisins. Laisser ces plants gagner le tronc des arbres d'avenir pour éviter la formation de branches basses

Financement : 9 cts/ m soit 90 €/100 m

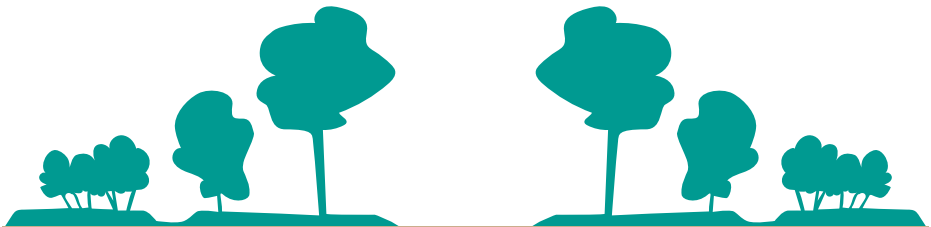
HA 03 : permet de gérer manuellement les haies de plus de 12 ans.

- Suppression des branches basses pour élever le houppier
- Réduction du nombre de tiges sur une cépée
- Exploitation raisonnée d'une haie pour desserrer les arbres à conserver
- Replantation dans les trouées

Financement 3,5 €/m.

Attention, dans les deux cas, **il faut travailler les deux côtés de la haie.**

Info + : 14 agriculteurs du territoire ont déjà demandé ces aides, pour un total de 16,2 km, soit 57 000 €.



La valorisation des arbres

Le bois des haies a de la valeur

Un tronc sera valorisable en bois d'œuvre, s'il a un fût sans branches de 3 m minimum pour débiter des poteaux ou des poutres. Pour du bardage, les qualités mécaniques sont moins importantes. Le châtaignier présent sur les talus répond parfaitement à cet usage.

Les scieries mobiles : si vous avez besoin de pièces de bois ou si vous avez des arbres d'intérêt arrivés à maturité, pensez au sciage sur place. Des scieries mobiles peuvent venir faire le travail au siège de l'exploitation.

Le coût est d'environ 75 € le m³, pour un volume minimum de 15 m³. Vous pouvez vous grouper avec un voisin pour réunir ce volume.

La conjoncture est favorable avec des cours du bois, qui ont fortement progressés.

Retrouvez la vidéo sur la chaîne Youtube de Quimperlé Communauté

<https://www.youtube.com/watch?v=Flx00cGYITA>



Exemple de sciage à Clohars-Carnoët. 20 m³ de bois ont été réunis pour l'opération.

Pour tout renseignement sur ces thématiques et sur le programme Breizh Bocage contactez Pascal NICOL – 02 98 35 09 47 – pascal.nicol@quimperle-co.bzh

Le programme Breizh Bocage Quimperlé Communauté est réalisé avec le soutien de :



La lettre l'information Breizh Bocage Ellé - Isole - Laïta N°5

Directeur de la publication : Sébastien Miossec,
Président de la Quimperlé Communauté

Comité de rédaction : Séverine Chauvel, Pascal Nicol,
Nathalie Hochard.

Photographies : Quimperlé Communauté
Maquette : Quimperlé Communauté - service communication

Édité à 400 exemplaires.