
RAPPORT D'ACTIVITÉ, DE DÉVELOPPEMENT DURABLE ET RAPPORT SUR L'ÉGALITÉ FEMMES - HOMMES 2018

DANEVELL OBEREREZH,
DANEVELL AN DIORREN PADUS HA DANEVELL WAR AR
C'HEVATALDER ETRE AR MERC'HED HAG AR BAOTRED 2018



PENNAD-STUR

Laouen omp o kinnig deoc'h en danevell oberezh-mañ, evel bep bloaz, an traoù pennañ eus al labour graet ganeomp er bloavezh a zo o paouez echuiñ. N'eo ket klok an teul-mañ, n'hon eus ket skrivet hon holl oberoù ennañ ha choazet hon eus lakaat war wel ar raktresoù pennañ a zo bet kaset da benn e-pad ar bloaz.

2018, evel bep bloaz, a oa bet ur bloavezh puilh gant kejadennoù, divizoù, raktresoù ha labourioù kaset da benn.

Kefridioù nevez hor boa tapet evit hon tolpad ur wech ouzhpenn. Dont a reont da glokaat ar politikerezhioù liesseurt a sevenomp evit kenstagded tiriad hor 16 kumun hag o annezidi abaoe 25 bloaz zo.

Tapet hor boa anezhe e dibenn ar bloavezh 2018, hep lidañ an traoù war an ton bras. Gant-se e c'hallomp kompren e-barzh ar pezh a unvan hor c'horn-bro, kendalc'h hon obererezh hag an hent graet e-pad an holl vloavezhioù-se.

Hirik a-walc'h eo amzer an obererezh publik. Ar raktresoù a vez douget ganeomp o devez ezhomm meur a vloaz da vezañ kaset da benn. Meur a vloaz a dremen alies etre ar c'haezeadennoù kentañ diwar-benn ur raktres nevez hag ar mare ma vez digoret an avedur d'an dud. An amzer-se ne glot ket atav gant ar respetoù a vezomp dilennet evite, met an dilennidi a zeu lerc'h-ouzh-lerc'h a gas an obererezh publik da benn hep troc'h.

Hon tolpad-kêrioù, ar pezh omp hiziv, eo frouezh al labour a zo bet kaset da benn gant an holl zilennidi a zo bet lerc'h-ouzh-lerc'h e-pad 25 bloaz e servij mad an holl. Pep hini anezhe en deus degaset e zoare da welet an traoù ha da labourat evit ar c'horn-bro, evit ober anezhañ ul lec'h m'en em gav brav an dud.

An 49 dilennad anvet er respetad-mañ hag ar 198 gwazour a labour hiziv evit Kemperle Kumuniezh a laka o foan bemdez d'ober en doare ma vo degaset servijoù ha gwarezoù nevez d'an annezidi bemdez gant ar Gumuniezh tolpad. Hiziv emaoomp o krouiñ ar 25 bloavezh da zont en hor c'horn-bro.

Lennadenn vat deoc'h !

Sébastien Miossec
Prezidant Kemperle Kumuniezh
Maer Rieg

ÉDITO

Comme chaque année, nous avons le plaisir de vous présenter, dans ce rapport d'activité, les grandes lignes de l'année qui vient de se terminer. Ce document n'est pas exhaustif de l'ensemble de nos actions et nous choisissons d'y mettre en lumière les projets phares de l'année.

2018 a été, comme chaque année, riche en rencontres, en échanges, en projets et en réalisations.

Notre agglomération s'est une nouvelle fois dotée de nouvelles compétences, venant compléter la diversité des politiques que nous mettons en œuvre en faveur de la cohésion du territoire de nos 16 communes et de leurs habitants depuis 25 ans.

Nous avons passé ce cap en fin d'année 2018, sans le fêter particulièrement, mais il nous permet de prendre réellement conscience de ce qui unit notre territoire, de la continuité de notre action et du chemin parcouru pendant toutes ces années.

Le temps de l'action publique est relativement long. Les projets que nous portons mettent souvent plusieurs années à sortir de terre. Entre les premières discussions autour d'un nouveau projet et l'ouverture au public de l'équipement, passent souvent plusieurs années. Ce temps ne correspond pas toujours aux mandats électifs, mais les élus qui se succèdent assurent la continuité de l'action publique.

Notre Agglomération, ce que nous sommes aujourd'hui, est donc le fruit du travail de tous les élus qui se sont succédés depuis 25 ans au service de l'intérêt général, et qui ont apporté chacun leur vision et leur pratique du territoire, pour en faire un espace où l'on se sent bien.

Les 49 élus du mandat actuel et les 198 agents travaillant aujourd'hui pour Quimperlé Communauté s'investissent quotidiennement à faire que notre Communauté d'agglomération apporte chaque jour aux habitants de nouveaux services et de nouvelles protections. Nous inventons aujourd'hui les 25 prochaines années de notre territoire.

Bonne lecture !

Sébastien Miossec
Président de Quimperlé Communauté
Maire de Riec-sur-Bélon

Rapport d'activité et de développement durable 2018

Réalisation : Service Communication/ services communautaires de Quimperlé Communauté

Mise en page et illustrations : N'Chips Creation

Crédits photos : F.Betermin, Fotolia, freepix, service communication.



02 Édito

03 Sommaire

04 Population

05 Vie communautaire

06 Temps forts en images

Page 6 à 7

08 Mutualisation : La prévention des risques professionnels, nouveau thème de mutualisation Page 8 à 9



10 Égalité Femmes-Hommes : 2018 les écarts se resserrent Page 10 à 11

12 Les chiffres clés du développement durable en 2018 Page 12 à 14

15 Les grands projets 2018

Préparation du transfert des compétences eau & assainissement, p.16

Un nouvel ALSH à Scaër, p.17

Lancement de l'application Rando Bretagne Sud, p.18

Des aventuriers ont relevé le défi de la mobilité !, p.19



21 2018 en actions

Environnement: les prémices du Plan climat air énergie territorial, p.22

Économie et tourisme : une stratégie économique mise à jour, p.24

Habitat et urbanisme : des PLU au PLUI, p.26

Déplacements : un réseau à maturité, p.28

Enfance-Prévention : un nouvel ALSH à Scaër et le service prévention renforcé, p.30

Initiatives sociales et santé : les 20 ans du portage à domicile, p.32

Culture : la danse en partage, p.34

Sports : la formation aux activités nautiques, p.36

Déchets : un service optimisé, p.38

Ressources humaines, p.40

Finances : une situation saine et contrôlée, p.42

LES ENJEUX DU DÉVELOPPEMENT DURABLE



1 Lutter contre les changements climatiques et protéger l'atmosphère



2 Favoriser l'épanouissement de chacun



3 Développer les modes de consommation et de productions durables



4 Préserver la biodiversité, les milieux et les ressources naturelles



5 Développer la cohésion sociale, la solidarité entre les êtres humains et les territoires

LA POPULATION DE QUIMPERLÉ COMMUNAUTÉ



TOTAL

57 117

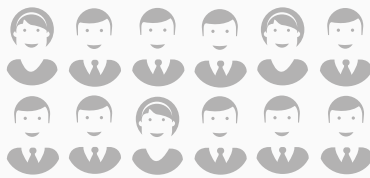
Commune	Population
ARZANO	1 423
BANNALEC	5 798
BAYE	1 197
CLOHARS-CARNOËT	4 424
GUILLIGOMARC'H	768
LE TRÉVOUX	1 658
LOCUNOLÉ	1 172
MELLAC	3 118
MOËLAN-SUR-MER	6 940
QUERRIEN	1 783
QUIMPERLÉ	12 630
RÉDÉNÉ	2 984
RIEC-SUR-BÉLON	4 316
SAINT THURIEN	1 045
SCAËR	5 507
TRÉMÉVEN	2 354
TOTAL	57 117



Sources : Insee, population légale
2016 entrée en vigueur au
1er janvier 2019

VIE COMMUNAUTAIRE EN 2018

01 PRÉSIDENT



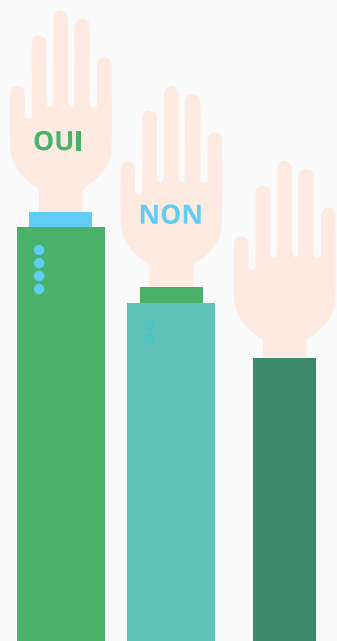
12 VICE PRÉSIDENT(E)S

02 CONSEILLER(E)S COMMUNAUTAIRES DÉLÉGUÉ(E)S



13 RÉUNIONS DE BUREAU

49 CONSEILLER(E)S COMMUNAUTAIRES



251 DÉLIBÉRATIONS



07 CONSEILS COMMUNAUTAIRES

LES TEMPS FORTS EN IMAGES



18/01

JANVIER

Lancement du film
de territoire «offrez-vous
un nouveau souffle»



25/01

JANVIER

Signature de la convention de
partenariat économique entre
Quimperlé Communauté et la
Région Bretagne



03

MARS

Un nouvel espace détente à
l'Aquapaq de Quimperlé



10/07

JUILLET

Signature d'une convention de
promotion de l'aéroport Lorient
Bretagne Sud



15/07

JUILLET

Numéro spécial MAG16,
100% illustré



28/08 > 01/09

AOÛT & SEPTEMBRE

Festival des Rias



26/09

SEPTEMBRE

Forum PLUI



16 > 22/09

SEPTEMBRE

Les aventuriers de la mobilité



04/04

AVRIL

Inauguration de l'ALSH de Scaër



25/05

MAI

Rencontres du tri



12/06

JUIN

Rencontre régionale de l'AdCF
à Quimperlé Communauté



28/09

SEPTEMBRE

Les élus votent le transfert de
compétence eau et assainissement



12/10

OCTOBRE

Ateliers Plan Climat Air
Energie Territorial



19/10

OCTOBRE

Forum de l'emploi à Quimperlé



12/12

DÉCEMBRE

Concert de Noël du conservatoire
de musique et de danse

MUTUALISATION

LA PRÉVENTION DES RISQUES PROFESSIONNELS, NOUVEAU THÈME DE MUTUALISATION

DANS UN CONTEXTE DE RARÉFACTION DES RESSOURCES ET D'OBLIGATION DE MAÎTRISE DE LA DÉPENSE PUBLIQUE, LA MUTUALISATION APPARAÎT DEPUIS PLUSIEURS ANNÉES COMME UNE NÉCESSITÉ TANT POUR LES COMMUNES QUE POUR LES EPCI.

230K€

COÛT DE FONCTIONNEMENT DU SERVICE INSTRUCTION DES AUTORISATIONS D'URBANISME

En 2018, le coût de fonctionnement de cette activité a été assumé par les 13 communes concernées.

1 430

ÉQUIVALENT DE PERMIS DE CONSTRUIRE GÉRÉS

En 2018, plus de 1430 équivalent permis de construire ont été gérés par le service mutualisé d'Instruction des autorisations d'urbanisme.



TRAVAUX COMMUNAUX

Le syndicat intercommunal des travaux communaux a fusionné le 1^{er} janvier 2017 avec Quimperlé Communauté donnant naissance ainsi à un service mutualisé.



La prévention des risques professionnels :

Depuis 2017, une conseillère en prévention du centre de gestion (CDG29) est mise à disposition du territoire à hauteur de 3/5ème de son temps de travail pour les 17 employeurs afin de travailler à l'amélioration et à la préservation des conditions de travail. Elle organise et anime le réseau des assistants de prévention, aide les communes à préparer les plans de prévention, mutualise un certain nombre d'achats liés à l'hygiène et à la sécurité.

Ce service mutualisé a permis notamment de lancer en 2018 la démarche de diagnostic des Risques Psycho-sociaux à Quimperlé Communauté et dans plusieurs communes.

Instruction des autorisations d'urbanisme :

Ce service mutualisé instruit les autorisations d'urbanisme pour le compte de 13 communes. 5 agents travaillent sur ces missions. Les 13 communes concernées assument les coûts de fonctionnement de cette activité pour environ 230 000 euros en 2018. Plus de 1430 équivalent permis de construire ont été gérés en 2018.

Ingénierie de travaux :

Quimperlé Communauté s'appuie sur la mise à disposition d'un ingénieur de la Ville de Quimperlé à hauteur de 20% de son temps de travail pour piloter des opérations de construction de bâtiments communautaires. Elle permet à la communauté d'économiser des dépenses d'assistance à maîtrise d'ouvrage et de gagner en réactivité. Les principaux projets suivis en 2018 ont été l'ALSH de Scaer, la maison de l'économie, la réhabilitation d'Alter Eko, la base nautique, le conservatoire intercommunal de musique et de danse, les futurs locaux pour les associations liées à l'aide alimentaire...

Achats publics :

Le service vise à répondre aux besoins de Quimperlé Communauté et de toutes les communes. Il s'appuie d'une part sur une convention entre Quimperlé Communauté et la ville de Quimperlé afin qu'un agent de la ville puisse conseiller les communes sur leurs achats pour un montant de 5 000 euros par an et d'autre part sur un poste d'acheteur à Quimperlé Communauté. L'objectif consiste à améliorer, dans un cadre juridique sécurisé, la performance de la commande publique en matière budgétaire (faire des économies), sociale et environnementale et s'inscrire dans une démarche d'achat soutenable.

Informatique :

Ce service commun regroupe Quimperlé Communauté avec 15 communes. Les communes ont contribué à hauteur de 112 000 euros pour une dépense totale de 228 355 euros au titre de l'année 2018.

Un audit des systèmes informatiques de toutes les communes est pratiquement finalisé. Les premiers achats groupés ont pu avoir lieu pour des photocopieurs, serveurs, ordinateurs. Des serveurs, des so-

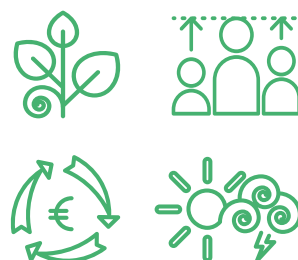
lutions de sauvegarde et des réseaux hyperlan ont pu être installés dans plusieurs communes ce qui a permis de sécuriser les installations et de générer des économies de fonctionnement pour celles-ci.

Travaux communaux :

Le syndicat intercommunal des travaux communaux a fusionné le 1er janvier 2017 avec Quimperlé Communauté donnant naissance ainsi à un service mutualisé avec les 10 communes historiquement membres du syndicat. 10 agents titulaires composent le service. Le Comité de pilotage réunissant les communes membres a validé le 6 novembre 2018 un plan de modernisation des matériels dans le cadre d'un Programme pluriannuel d'investissement jusqu'en 2020 et a proposé de prolonger la grille tarifaire définie en 2017 avant de dresser un bilan ultérieurement.

Expertise juridique :

Il a été choisi d'avoir recours à une entreprise spécialisée dans le conseil juridique, technique de toute nature sous la forme de contrats d'abonnements négociés collectivement afin de réaliser des économies d'échelle et d'améliorer le conseil juridique des 17 entités du territoire.



PRINCIPAUX INDICATEURS EN 2018

	Nombre de communes concernées
Instruction des autorisations d'urbanisme	13
Ingénierie de travaux	1
Marchés publics et groupement d'achats	16
Expertise juridique	11
Informatique	15
Prévention et santé au travail	16
formations mutualisées des agents	16
formation des élus	16
SITC	10
Gestion de la dette	16
Prospective financière	16
SIG	16

ÉGALITÉ FEMMES-HOMMES

2018 LES ÉCARTS SE RESSERRENT

AU 31 DÉCEMBRE 2018, QUIMPERLÉ COMMUNAUTÉ COMPTAIT UN EFFECTIF PERMANENT PRÉSENT DE 198 AGENTS : 42% D'ENTRE EUX ÉTAIENT DES FEMMES MAJORITAIREMENT TITULAIRES.

Au plan national le taux de féminisation est de 61% dans la Fonction Publique Territoriale. Ce taux de féminisation à Quimperlé Communauté s'explique par les transferts de personnels majoritairement masculins ces dernières années (informatique/conservatoire/SITC).

L'augmentation du personnel en 2018 est liée aux déprécarisations (4 au service collecte des déchets et 2 aux ALSH). Il faut noter un rapport équilibré entre les hommes et les femmes dans la catégorie B (36F/33H), mais l'écart demeure en catégorie C où les hommes sont largement majoritaires à hauteur de 64%

Le nombre de cadres A femmes est devenu supérieur à celui des hommes passant de 10 femmes en 2017 à 12 femmes en 2018 et de 12 hommes à 9 Hommes en raison de mobilités. On constate toujours une sur-représentation accentuée en 2018 des femmes dans la filière administrative (71% contre 29% d'hommes) et 74% dans la filière animation au vu des derniers recrutements et une sous-représentation dans la filière technique (25% contre 75% d'hommes).

Les cadres A de sexe féminin sont répartis sur trois filières (administrative 7 agents, technique 4 agents et culturelle 1 agent) et les hommes en nombre inférieur sont

répartis sur la filière administrative (5 agents) et technique (2 agents) et culturelle (1 agent). Les emplois de direction présents au comité de direction sont occupés par 4 hommes et 3 femmes en raison d'une vacance d'emploi.

La pyramide des âges démontre que les hommes comme les femmes sont majoritaires dans les mêmes tranches d'âge : 76% des femmes et 69% des hommes ont entre 30 et 50 ans. Il est à noter que la tranche des hommes de plus de 50 ans a bien augmenté en deux ans passant de 21% en 2015 à 31% en 2017 et à 34% en 2018.

Le temps de travail

Les femmes sont majoritairement à temps complet (80%). Les temps non complets sont bien répartis entre les hommes et les femmes.

Les agents bénéficiant d'un temps partiel ne sont que des femmes représentant seulement 2 personnes réparties sur les catégories A, B. Il faut noter deux congés parentaux pris par des femmes.

La rémunération des agents et les perspectives de carrière

Toutes catégories confondues, les femmes ont un salaire de 1804€ brut par mois (soit 13€ supplémentaire entre 2017 et 2018) contre 1826€ brut par mois pour les hommes (soit 10€ de moins entre

2017 et 2018), soit un écart de 22€ (l'écart en 2017 était de 45€), écart moindre au regard de la moyenne nationale qui est de 185€ dans la fonction publique territoriale en 2017.

En 2018, les hommes ont bénéficié de plus de perspectives de carrière que les femmes. En effet, aucune femme n'a eu d'avancement de grade en 2018 alors que 7 agents en ont bénéficié (6 avancements et 1 promotion interne). Cette différence peut s'expliquer par une sur-représentation des hommes dans la filière technique qui offre des perspectives d'avancement plus rapides que les autres filières, et essentiellement en catégorie C mais aussi par le fait que le nombre d'avancements a été supérieur les autres années (21 en 2017, 19 en 2016 et 20 en 2015).



71%

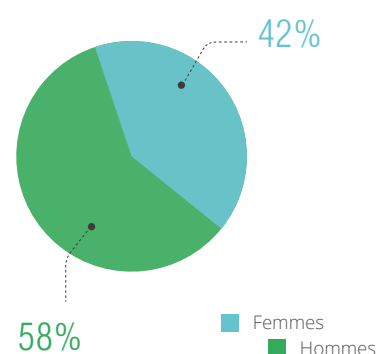
C'est le pourcentage de femmes dans la filière administrative.

25%

C'est le pourcentage de femmes dans la filière technique.



Proportion de femmes
sur des **emplois permanents** :



Actions santé au travail et ateliers de sensibilisation :

Depuis 2017, la Quimperlé Communauté met en place des ateliers de stretching, AMMA assis, Sophrologie, ateliers sommeil et diététique... pour la santé au travail. En effet, 205 agents ont participé aux ateliers soit 60 hommes pour 151 femmes.

Cinq séances de sensibilisation en juin 2018 à l'égalité professionnelle entre les femmes et les hommes ont été proposées aux agents permettant à 57 agents de suivre ce module de sensibilisation.

PRINCIPAUX INDICATEURS EN 2018

	2017	2018
Proportion de femmes sur des emplois permanents	47%	42%
Proportion de femmes dans la filière administrative	66%	71%
Proportion de femmes dans la filière technique	25%	25%
Proportion de femmes dans la filière animation	63%	74%
Proportion de femmes dans la filière culturelle	42%	40%
Proportion de femmes dans la filière sociale	100%	100%
Proportion de femmes dans la filière sportive	50%	50%
Écart moyen de rémunération entre les femmes et les hommes	45 €	22 €
Pourcentage de femmes agents dans le Comité de direction	42 %	42 %

LES CHIFFRES CLÉS DU DÉVELOPPEMENT DURABLE EN 2018



QUIMPERLÉ COMMUNAUTÉ S'ENGAGE DEPUIS LONGTEMPS, À CHAQUE ÉTAPE DE MISE EN PLACE DE SES POLITIQUES PUBLIQUES, DANS UN DÉVELOPPEMENT PLUS DURABLE.

Les décisions, qu'elles touchent l'organisation interne de la collectivité, la création de nouvelles politiques ou la construction de nouveaux équipements publics, sont empreintes d'une réflexion qui prend en compte le respect de l'environnement, le bien-être des habitants du territoire et des agents qui travaillent à la mise en place de ces politiques.

En 2018, cette perspective s'enrichit par l'élaboration d'un Plan Climat Air Énergie Territorial (PCAET) ambitieux qui impactera tous les domaines de compétence de Quimperlé Communauté.

Bois énergie

- › Adhésion Société Publique Locale Bois énergie renouvelable : **14 000 €**
- › Participation au financement de **3 réseaux de chaleur bois** (Bannalec, Mellac et Clohars)
- › **52 %** de l'énergie consommée dans les bâtiments de Quimperlé Communauté est produite par du bois
- › **145 000 € économisés** en 7 ans sur les Aquapaq avec le chauffage mixte bois/gaz comparé à une solution 100 % gaz

Embauche de 2 conseillers énergie

- › **2 conseillers énergie** recrutés pour accompagner Quimperlé Communauté et les communes dans la diminution des consommations d'énergie et le développement des énergies renouvelables.

Labellisation Cit'ergie - Plan climat air énergie territorial

- › **22 temps d'échanges** pour la préparation à la labellisation Cit'ergie
- › **20 ateliers thématiques** (10 en juin, 10 en novembre)
- › **1 réunion technique**
- › **1 présentation** en bureau communautaire

Achat véhicules électriques

- › **2 véhicules** achetés

1er RDV des aventuriers de la mobilité

- › **20 vélos électriques** mis à disposition pendant 1 semaine
- › **67 candidats**
- › Plus de **3 000 km** parcourus
- › **Accompagnement** d'un groupement de « citoyens » d'achats de vélos électriques

Analyse des besoins sociaux

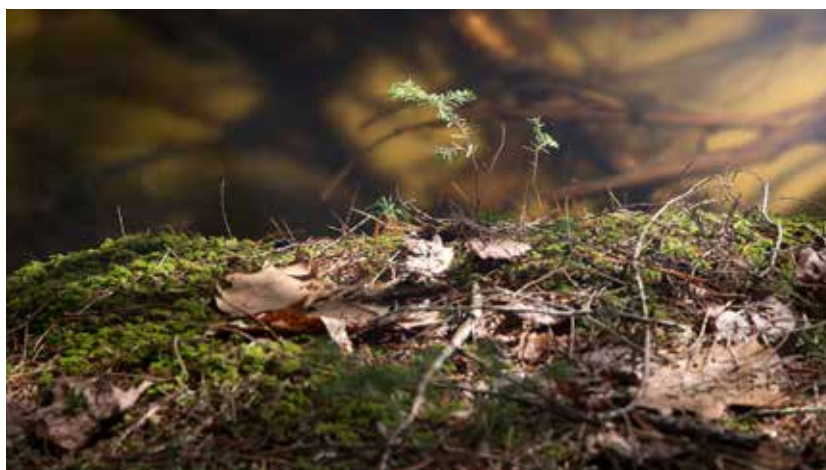
- › **13 réunions** pour actualiser le plan d'actions
- › **12 ateliers** partenariaux (mars et avril)
- › **1 Comité de pilotage**

Aide alimentaire

- › **Achat d'un local** pour héberger les associations d'aide alimentaire.

145 000 €

C'est le montant des économies faites en 7 ans sur les Aquapaq grâce au chauffage mixte bois/gaz



LES GRANDS PROJETS 2018

Préparation du transfert des compétences eau & assainissement.....	p.16
Un nouvel ALSH à Scaër.....	p.17
Lancement de l'application Rando Bretagne Sud.....	p.18
Des aventuriers ont relevé le défi de la mobilité !.....	p.19



01

PRÉPARATION DU TRANSFERT DES COMPÉTENCES EAU & ASSAINISSEMENT

Le 27 septembre 2018 est une date importante pour Quimperlé Communauté ! Les élus communautaires ont voté à l'unanimité le transfert des compétences eau et assainissement des communes à l'agglomération à compter du 1er janvier 2019.

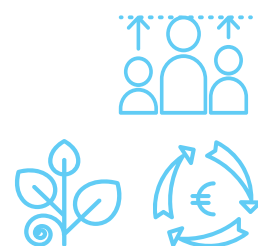
Les transferts des compétences eau et assainissement sont une obligation pour les communautés d'agglomération fixée par la loi NOTRe au 1er janvier 2020. Mais, dans le Pays de Quimperlé, les élus ont anticipé cette obligation en votant le 27 septembre dernier ces transferts dès le 1er janvier 2019 de manière à préparer sereinement le dossier.

Toutes les réflexions engagées dans le cadre de ce projet de transfert de compétences font l'objet,

depuis 2014, d'un important travail de suivi et de concertation avec l'ensemble des acteurs concernés. Pour ce faire, Quimperlé Communauté a constitué : Un comité technique (COTECH) regroupant des directeurs de service de plusieurs communes ; une Equipe Projet, composée du Président et du Vice-Président de Quimperlé Communauté, d'élus communaux et intercommunaux représentant la diversité des modes de gestion et les particularités du territoire, un comité de pilotage (COFIL) rassemblant le Président et le Vice-Président de Quimperlé Communauté, les représentants des 16 communes et des 5 syndicats d'eau et d'assainissement. Ces instances se sont réunies à chaque étape d'avancement des études et ont permis d'orienter les

décisions du COFIL. 10 réunions du COTECH ont eu lieu, 11 réunions de l'Equipe Projet et 14 réunions du COFIL. Auxquelles il convient d'ajouter : 3 conférences territoriales en novembre 2016, 6 conférences territoriales en juin 2018

Une préparation longue et riche de concertations qui a sans nul doute conduit à ce consensus territorial au moment d'acter le transfert de compétence.



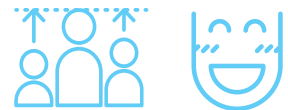
02 UN NOUVEL ALSH À SCAËR

En 2018, Quimperlé Communauté a poursuivi la couverture du territoire en équipement de loisirs pour le jeune public avec l'ouverture aux vacances d'hiver 2018 d'un nouvel Accueil de Loisirs sans hébergement (ALSH) au 16 rue Yves Yannes à Scaër. C'est le 4ème centre de loisirs construit par l'agglomération. Désormais l'ensemble du territoire est couvert.

Situé près du groupe scolaire Joliot Curie, ce nouvel équipement peut accueillir jusqu'à 70 enfants en période estivale. L'accessibilité du site et sa proximité avec la cantine municipale permettent à cet Accueil de Loisirs Sans Hébergement de s'inscrire durablement dans le paysage scaërois tout en sécurisant les

déplacements des enfants. L'ambiance intérieure, par l'orientation, a été pensée pour jouer avec la lumière et les couleurs.

La multifonctionnalité du site a été pensée dès sa conception afin de pouvoir accueillir les activités du Relais Assistantes Maternelles (RAM) et du Lieu d'accueil enfants-parents (LAEP).



70

ENFANTS

C'est le nombre maximum d'enfants que le nouvel Accueil de Loisirs sans hébergement peut accueillir.



LANCEMENT DE L'APPLICATION RANDO BRETAGNE SUD



1 300 km

**DE SENTIERS
DE RANDONNÉES**

Sur le Territoire de Quimperlé Communauté, vingt-sept boucles VTT et vingt-six circuits pédestres sont accessibles.

37 000 €

**COÛT GLOBAL DE
L'APPLICATION**

dont 21 000 € financés par Lorient Agglomération et 12 000 € par Quimperlé Communauté.

Les Agglomérations de Lorient et de Quimperlé se sont rapprochées pour développer un projet touristique partagé autour de la randonnée. Une offre complémentaire gratuite qui valorise les atouts de chacun, répond aux attentes du public et renforce la dynamique touristique.

Lorient Agglomération et Quimperlé Communauté ont lancé conjointement en 2018 une application numérique Rando Bretagne Sud. L'objectif est de proposer un outil innovant garantissant aux randonneurs la fiabilité des parcours pour une randonnée « connectée ». Gratuite, l'application Rando Bretagne Sud répond à l'évolution des comportements des adeptes d'activités de pleine nature.

L'application permet d'utiliser le téléphone portable comme un GPS. Elle donne la possibilité au randonneur de choisir son parcours en un clic et de préparer sa balade avant le départ selon les critères proposés : durée de parcours, type de paysage, niveau de difficulté... Grâce à la géolocalisation, l'ensemble des itinéraires à proximité de l'utilisateur s'affiche sur une cartographie. Il suffit alors de télécharger le circuit sélectionné et de se laisser guider !

Sur le Territoire de Quimperlé Communauté, vingt-sept boucles VTT et vingt-six circuits pédestres sont accessibles, soit plus de 1300 km de sentiers de randonnées dont les fameux GR34, GR34i et tout récemment le GR sur les pas de Flaubert.

Le coût global de l'opération est de 37 000 €, dont 21 000 € financés par Lorient Agglomération et 12 000 € par Quimperlé Communauté. Au titre de l'enveloppe « Inter territorialité » la Région Bretagne a participé au financement à hauteur de 6 000 €.





04

DES AVENTURIERS ONT RELEVÉ LE DÉFI DE LA MOBILITÉ !

Dans le cadre de la Semaine de la mobilité, Quimperlé Communauté a mis en place un défi « Les aventuriers de la Mobilité » en mettant 20 vélos électriques à disposition de volontaires. L'objectif étant de leur permettre de tester ce mode de déplacement et pourquoi pas d'y adhérer tout au long de l'année.

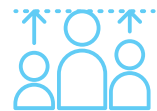
Du 16 au 22 septembre, les participants ont relevé le défi de la semaine : parcourir le maximum de kilomètres sur un vélo électrique.

Âgés de 32 à 69 ans, nos aventuriers ont ainsi parcouru 6 329 kilomètres cumulés. Et la palme revient à une habitante de Riec-sur-Bélon, qui a parcouru, à elle seule, pas moins de 940 kilomètres en une semaine ! Un exploit récompensé comme il se doit, puisque Quim-

perlé Communauté lui a offert un vélo... électrique bien sûr ! Plus globalement, la moyenne des participants a été de 317 kilomètres parcourus.

Si ce jeu « Les aventuriers de la mobilité » a fait d'heureux émules, il a surtout permis de sensibiliser le public sur l'importance des modes de déplacement alternatifs plus respectueux de l'environnement. Bilan, les participants ont été agréablement surpris par la facilité d'utilisation du vélo sur les trajets du quotidien et par son effet apaisant.

L'opération a permis de démontrer que le vélo électrique constitue une véritable alternative à la voiture, surtout au moment où l'agglomération et les communes réalisent un schéma cyclable sur le territoire.



940 km

C'EST LE NOMBRE DE KILOMÈTRES PARCOURU À VÉLO ÉLECTRIQUE PAR UNE HABITANTE DE RIEC-SUR-BÉLON EN UNE SEMAINE.

Un exploit récompensé comme il se doit, puisque Quimperlé Communauté lui a offert un vélo électrique !

2018

EN ACTIONS

Environnement: les prémices du Plan climat air énergie territorial.....	p.22
Économie et tourisme: une stratégie économique mise à jour	p.24
Habitat et urbanisme: des PLU au PLUI.....	p.26
Déplacements: un réseau à maturité.....	p.28
Enfance-Prévention: un nouvel ALSH à Scaër et le service prévention renforcé.....	p.30
Initiatives sociales et santé: les 20 ans du portage de repas	p.32
Culture : la danse en partage.....	p.34
Sports : la formation aux activités nautiques.....	p.36
Déchets : un service optimisé.....	p.38
Ressources humaines.....	p.40
Finances : Une situation saine et contrôlée.....	p.42

01 ENVIRONNEMENT

LES PRÉMICES DU PLAN CLIMAT AIR ÉNERGIE TERRITORIAL

EN 2018, QUIMPERLÉ COMMUNAUTÉ A ENTAMÉ L'ÉLABORATION DE SON PLAN CLIMAT AIR ENERGIE TERRITORIAL EN INTÉGRANT LA DÉMARCHE DE LABELLISATION EUROPÉENNE CIT'ERGIE.

Plus d'une centaine de personnes ont contribué à la démarche tout au long de l'année principalement lors de trois temps participatifs :

- 1 **Juin** pour l'état des lieux,
- 2 **Octobre** pour la définition des futurs souhaitables
- 3 **Novembre** pour les propositions d'actions

Quimperlé Communauté a également choisi de recruter deux conseillers énergie chargés d'accompagner les collectivités dans les économies d'énergie et le développement des énergies renouvelables. Des projets ont d'ailleurs été soutenus sur les communes de Clohars-Carnoët et Riec-sur-Bélon.

La sensibilisation des scolaires s'est poursuivie avec l'ajout de la thématique énergétique pour l'année 2018-2019.

Quimperlé Communauté a poursuivi ses programmes engagés en matière de reconstruction du bocage, d'entretien et de restauration de cours d'eau (sur l'Aven Ster Goz et l'Ellé Isole Laïta partie finistérienne mais également le Bélon) et de lutte contre la pollution bactériologique sur le secteur Aven Bélon Merrien.

Avec le Conseil Départemental du Finistère et le Conservatoire du Littoral, propriétaires des Espaces Naturels Sensibles, les communes gestionnaires et quelques associations du territoire, Quimperlé Communauté,

en tant que coordinatrice, a élaboré un programme d'actions et de gestion sur plusieurs sites.

Le SPANC a conseillé les particuliers dans leurs projets et a continué ses contrôles périodiques sur les communes de Moëlan-sur-Mer et Clohars-Carnoët. L'accompagnement des particuliers éligibles au dispositif d'aide pour la réhabilitation de leur assainissement par l'Agence de l'Eau s'est poursuivi.

La lutte contre le frelon asiatique a été marquée par une nouvelle augmentation du nombre de nids détruits après la diminution observée en 2017.



1090 contrôles périodiques ont été réalisés par le SPANC



NOS PRINCIPAUX INDICATEURS EN 2018

EN 2017

1039

EN 2018

1090

SPANC : Contrôles périodiques de fonctionnement

206

201

SPANC : Contrôles de conception

frelons asiatiques

550

Nids signalés et détruits

560

361

Nids détruits en prestation

434

145

168

SPANC : Contrôles de bonne execution

265

238

SPANC : Contrôles dans le cadre d'une vente immobilière

900

1 120

Enfants ayant suivi l'animation Natur'au fil

362 801 €

138 924 €

Montant versé au titre du fonds de concours énergie en 2018 au profit des communes

71 KM

72 KM

Linéaire de cours d'eau entretenu et restauré dans le cadre des CTMA

02

ÉCONOMIE ET TOURISME UNE STRATÉGIE ÉCONOMIQUE MISE À JOUR

L'ANNÉE 2018 A ÉTÉ MARQUÉE PAR LA SIGNATURE OFFICIELLE DE LA CONVENTION DE PARTENARIAT AVEC LA RÉGION BRETAGNE, LE 25 JANVIER 2018. 23 FICHES-ACTIONS SERONT MISES EN ŒUVRE DANS LA PÉRIODE 2018-2021.

Quimperlé Communauté a défini sa compétence en matière de politique locale du commerce et de soutien aux activités commerciales. Elle a également mené trois actions principales en matière d'emploi : le café de l'emploi en février, le forum de l'emploi en octobre et un job dating dédié à l'ostréiculture en novembre afin d'accompagner les entreprises dans la recherche de main d'oeuvre.

Les travaux de la Maison de l'économie ont débuté en décembre 2018, et le permis de construire a été obtenu pour la réhabilitation en hôtel d'entreprises, de l'ancienne clinique vétérinaire située boulevard de la gare à Quimperlé. Quimperlé Communauté a également décidé de l'acquisition de l'ancienne grande surface située à Bazen Huen à Moëlan-sur-Mer, pour y réaliser un village d'artisans.

Le déploiement de la fibre optique s'est poursuivi en 2018 par le lancement des travaux de la seconde tranche de la phase 1 (2014-2018), et par la validation de la phase 2 (2019-2023), pour un montant de 4.924.370 €.

Enfin, le partenariat avec Lorient Agglomération et l'agence d'urbanisme Audelor et de développement économique du pays de

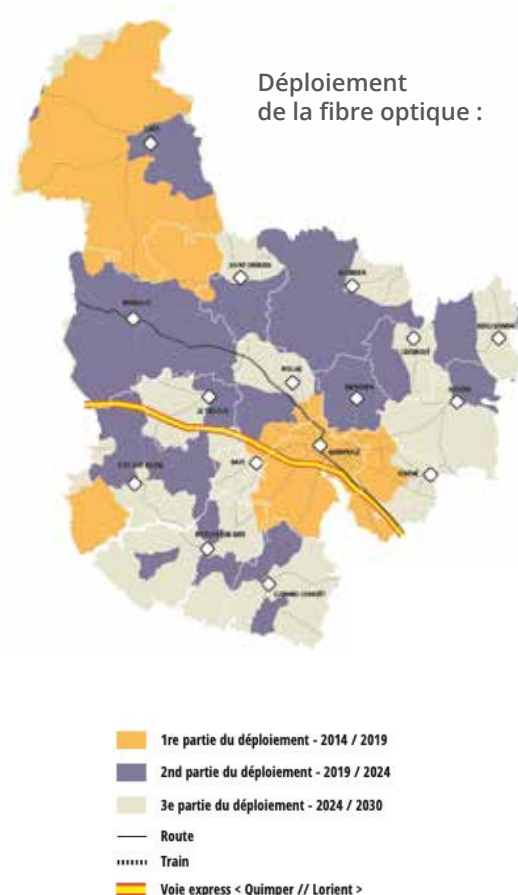
Lorient, s'est concrétisé par la mise en place de deux observatoires : un pour le développement économique et l'autre pour le tourisme, et la réalisation d'études dont une étude sur l'économie productive du nouveau Pays de Lorient et une étude sur les spécificités en matière d'emplois de la zone d'emplois de Lorient.

Tourisme

Après une première année de structuration du projet Pays Art et Histoire, l'année 2018 a été dédiée à la concertation avec la mise en place d'ateliers de travail à destination des associations des élus, des représentants des secteurs éducatif et touristique et des habitants. Ces échanges ont permis d'élaborer plan d'actions du futur Label Pays Art et Histoire.

L'année 2018 a vu également le lancement de l'application « Rando Bretagne Sud ». Outil développé en collaboration entre Lorient Agglomération et Quimperlé Communauté.

Mise en service en avril 2018, l'application, au bout de 8 mois de fonctionnement totalise 3 500 utilisateurs enregistrés qui ont téléchargés plus de 17 000 fois un ou plusieurs des 140 circuits présents sur l'application.



NOS PRINCIPAUX INDICATEURS

EN 2018

140

Nombre de parcours présents sur Application Rando Bretagne Sud

3 500

Nombre de téléchargement de l'application

83 494

☎ 62 414 Connexions sur le réseau de HotSpot Wifi

63

Nombre de porteurs de projets accueillis et conseillés par le service développement économique

☎ 49

EN 2017

18 000 €

EN 2018

☎ 32 000 €

Montant en euros des aides à l'installation des agriculteurs



13

☎ 13 Nombre d'entreprises de la pépinière d'entreprises

7 602

☎ 1 592 Nombre de m² de terrains vendus

37 561 €

☎ 37 105 €

Montant versé pour le fonds de concours «petit patrimoine» au profit des communes

05

☎ 05

Nombre de zones de baignade surveillée

03 HABITAT ET URBANISME DES PLU AU PLUI

AU 1ER JANVIER 2018, QUIMPERLÉ COMMUNAUTÉ EST DEVENUE COMPÉTENTE EN MATIÈRE DE PLAN LOCAL D'URBANISME (PLU).

A ce titre, elle a poursuivi ou achevé 9 procédures d'évolution sur les documents d'urbanisme communaux. En parallèle l'élaboration d'un Plan Local d'Urbanisme Intercommunal (PLUi) a été prescrit. Il s'agit d'une démarche stratégique qui traduit le projet politique d'aménagement et de développement durable du territoire pour les 12 prochaines années. Mais également un projet solidaire pour garantir la cohérence et la complémentarité du développement de chaque commune de Quimperlé Communauté afin de répondre aux besoins (logements, économie, équipements, ...) du territoire.

Les études ont débuté à la fin du printemps par la réalisation d'un diagnostic foncier, puis un diagnostic habitat et enfin d'un diagnostic agricole. Les travaux récents effectués sur le Schéma de Cohérence Territorial (SCoT) ont permis de faire une simple actualisation du diagnostic environnemental et socio-économique.

Le forum de lancement du 26 septembre a permis aux élus et techniciens présents de « faire connaissance » avec ce nouveau document : objectifs, calendrier et méthodologie d'élaboration, obligations légales...

La co-construction et la concertation vont se poursuivre tout au long de l'année 2019 avec pour objectif un arrêt du projet fin 2019 puis une approbation du document fin 2020.



L'habitat : Une politique active

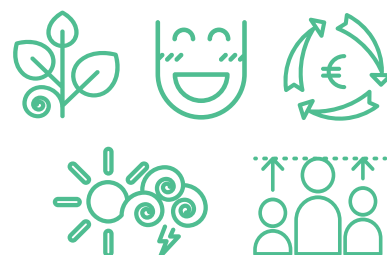
La politique locale de l'habitat est très active sur le territoire. Elle fédère une multitude d'acteurs mobilisés autour de la production du logement social et tournés également vers la réhabilitation de l'habitat ancien. Ces deux axes complémentaires permettent d'accueillir de nouvelles familles et d'améliorer le confort des logements des ménages aux revenus modestes.

En 2018, 10 opérations d'habitat social ont été agréées, soit 84 logements, représentant une aide financière de 462 500€ versés aux organismes HLM.

L'Opération Programmée d'Amélioration de l'Habitat (OPAH) remporte également un vif succès. Ainsi globalement en 2018, 148 dossiers ont été déposés pour une subvention totale de Quimperlé communauté

qui s'élèvera à 204 135 €, contre 157 dossiers en 2017 aidés à hauteur de 203 000€. Une nouvelle fois, le dispositif concerne majoritairement les travaux d'économie d'énergie, soit, 66% des dossiers, devant les travaux d'adaptation des logements aux handicaps et à la mobilité réduite.

En parallèle, la collectivité a lancé les démarches pour son nouveau PLH (Programme Local de l'Habitat) et a instauré la CIL (Conférence Intercommunale du Logement) qui traite de l'attribution des logements sociaux à l'échelle communautaire.



NOS PRINCIPAUX INDICATEURS

EN 2018

EN 2017

1 953

Nombre de dossiers d'urbanisme instruits par le service mutualisé

EN 2018

2 317

26%

Permis de construire

46%

44% Certificats d'urbanisme

149

148 OPAH, dossiers déposés

217 000 €

204 000 € OPAH : Montants des subventions accordées aux particuliers par la Communauté

57%

66% OPAH : Pourcentage de dossiers pour des travaux d'économie d'énergie

26%

OPAH : Pourcentage de dossiers pour des travaux d'adaptation du logement aux handicaps



06

10 Opérations d'habitat social agréées

325 500 €

462 500 € Aide versée par Quimperlé Communauté aux organismes HLM

04 DÉPLACEMENTS UN RÉSEAU À MATURITÉ

L'ANNÉE 2018 A ÉTÉ MARQUÉE PAR LA POURSUITE DU TRAVAIL ENGAGÉ POUR AMÉLIORER L'OFFRE TBK. LE RÉSEAU FAIT DORÉNAVANT PARTIE INTÉGRANTE DU PAYSAGE DE L'AGGLOMÉRATION.

Pour la première fois depuis le lancement du réseau de transport, l'année 2018 a connu une stagnation de la fréquentation qui démontre que, dans sa configuration actuelle, le réseau arrive à maturité.

Désormais l'enjeu est de convaincre les habitants ayant une voiture de la délaissier et d'utiliser le réseau TBK. Ce sera tout l'enjeu de la prochaine Délégation de Service Public en cours de renouvellement.

L'année 2018 est aussi marquée par le renforcement de la stratégie de Quimperlé Communauté pour offrir de nouvelles solutions de déplacements à travers par exemple le co-voiturage ou le vélo.

L'opération « les aventuriers de la mobilité » menée en septembre 2018 a initié les premiers pas de Quimperlé Communauté pour renforcer l'utilisation des vélos à assistance électrique sur le territoire.



NOS PRINCIPAUX INDICATEURS EN 2018

EN 2017

869 506

EN 2018

865 491

Nombre de voyages

05

05 Nombre de lignes urbaines

186 707

192 499 Fréquentation du réseau urbain

10

10 Nombre de lignes intercommunales

532 420

532 655 Fréquentation du réseau intercommunal



39

37 Nombre de lignes locales

137 334

127 604 Fréquentation du réseau local

13 045

12 733 Fréquentation du réseau mobibus

11

02 Arrêts de bus mis en accessibilité

20

Participants aux «aventuriers de la mobilité»

05

ENFANCE - PRÉVENTION UN NOUVEL ALSH À SCAËR ET LE SERVICE PRÉVENTION RENFORCÉ

L'ANNÉE 2018 A VU L'OUVERTURE D'UN NOUVEL ALSH À SCAËR POUR ACCUEILLIR LES ENFANTS DU NORD DU TERRITOIRE LORS DES VACANCES DE FÉVRIER.

Les enfants ont pu s'approprier leur nouvel espace de loisirs adapté, lumineux et spacieux. Cet équipement peut accueillir jusqu'à 70 enfants. En 10 ans et avec l'ouverture de ce 4^{ème} ALSH, Quimperlé Communauté permet aux enfants du territoire d'accéder à un temps de loisirs dans les meilleures conditions.

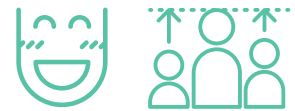
Afin d'affirmer cette volonté d'un accès au temps de loisirs pour tous, la grille tarifaire des ALSH a été revue cette année afin d'être plus en adéquation avec les besoins de la population et selon les préconisations de la CAF.

Sur le plan de la prévention, L'année 2018 a été marquée par un renforcement du service prévention et information jeunesse. Ce qui a permis de maintenir et de développer les actions avec les publics. On dénombre ainsi 172 actions qui ont touché 3 677 personnes (collégiens, lycéens, parents, élus et agents des communes) sur l'ensemble du Pays de Quimperlé.

En 2018, 80% des actions ont concerné la prévention et ont été menées en partenariat. Renforcement de l'action du Point d'Accès au Droit en basse ville (accueil en hausse de 11% et un 16^{ème} organisme), du Point Accueil Ecoute Jeunes avec une hausse de 46%

d'accueil de jeunes et parents sur des situations de mal-être chez les adolescents. Des temps forts ont favorisé la rencontre et l'échange entre jeunes et adultes : spectacles sur le harcèlement, Question de jeunesse, promotion des junior associations.

Le service Prévention Information Jeunesse transmet ses savoir-faire dans les réseaux locaux (rencontre professionnelle promotion de la santé, formations adultes-relais...) et ses compétences sont reconnues au-delà du territoire de Quimperlé : réflexion sur la politique jeunesse à Douarnenez, travail en réseau sur les addictions à Vannes...



2 181

ENFANTS ACCUEILLIS DANS
LES ACCUEILS DE LOISIRS



NOS PRINCIPAUX INDICATEURS EN 2018

EN 2017
277

138 RAM : Permanences physiques

↻ **141**

EN 2018
257

1 976 RAM : Nombre de contacts téléphoniques

↻ **1 974**

RAM : Nombre d'assistants maternels agréés en activité

168 RAM : animations (1/2 journées)

↻ **166**

305 Nombre d'assistants maternels différents ayant bénéficié du service

↻ **323**

408 Nombre d'enfants partis en séjours jeunes

↻ **412**

133 Nombre d'enfants accueillis au Lieu d'accueil enfant-parent (LAEP)

↻ **127**

727 Fréquentation du LAEP

↻ **832**

2 109 Nombre d'enfants accueillis dans les Accueils de loisirs sans hébergement (ALSH)

↻ **2 181**



1 137
↻ **1 279**
Nombre de passages recensés au Point d'accès au droit (PAD)

10 Nombre d'interventions en milieu festif

↻ **19**

1 870 Nombre de personnes concernées par les interventions en milieu festif

↻ **1 022**

06

INITIATIVES SOCIALES ET SANTÉ : LES 20 ANS DU PORTAGE DE REPAS

En 2018, Quimperlé Communauté a lancé un projet de remobilisation sociale inscrit dans le programme départemental d'insertion et le pacte territorial d'insertion. Il fait suite au constat du Conseil départemental du Finistère et de Quimperlé communauté du manque de structures pouvant accompagner les personnes les plus éloignées de l'emploi bien en amont des organisations de l'insertion par l'activité économique.

En novembre 2018, le Conseil communautaire a validé une expérimentation sur trois actions collectives avec pour objectifs d'amener les personnes bénéficiaires à développer et à retrouver une estime de soi leur permettant par la suite d'entrer dans des parcours plus normalisés (emploi, logement, ...).

Hébergement des associations caritatives - Achat du bâtiment Coat Kaër

En décembre 2018, la communauté d'agglomération a procédé à l'acquisition d'un local situé au Coat Kaër, à Quimperlé, destiné à accueillir les Restaurants du Cœur et le Secours Populaire. D'une superficie de 640 m², il proposera de bien meilleures conditions d'accueil aux bénéficiaires et un circuit de distribution optimisé.

20 ans du portage de repas à domicile

Intégré depuis 2017 au CIAS, le service de portage de repas à domicile a fêté ses 20 ans en 2018. En octobre 1998, le service était assuré par 3 agents. Depuis, l'équipe s'est étoffée et peut compter sur 10 agents. Les livreurs parcourent 400 km par semaine pour effectuer 13 tournées. Service de proximité mais travail social avant tout, le portage de repas permet un contact direct avec ses 356 bénéficiaires et participe au positionnement de Quimperlé Communauté dans le domaine à l'aide à la personne.



297

C'EST LE NOMBRE DE PERSONNES PRÉSENTES AUX « RENDEZ-VOUS DE LA SANTÉ »



NOS PRINCIPAUX INDICATEURS

EN 2018

475 Nombre de contacts téléphoniques du Clic

☎ **426**

107 Nombre de contacts à la permanence du Clic

☎ **113**

EN 2017

07

EN 2018

☎ **07**

Nombre de logements gérés par le CIAS

17 Nombre de familles hébergées par le CIAS

☎ **18**

38 Nombre de demandes d'hébergement enregistrées

☎ **34**

110 Tonnes de denrées alimentaires acheminées par le CIAS

☎ **101**

1 340 Nombre moyen de bénéficiaires (modification de l'indicateur)

☎ **1 051**



06

☎ **07**

Nombre d'associations d'insertion professionnelle aidées

48 Nombre de médecins généralistes sur le territoire

☎ **53**

180 Nombre de personnes présentes aux « rendez-vous de la santé »

☎ **297**

86 339

☎ **86 118**

Nombre de repas servis par le service de portage de repas

338

☎ **338**

Nombre de bénéficiaires moyen par jour

07

CULTURE LA DANSE EN PARTAGE

QUIMPERLÉ COMMUNAUTÉ A INTÉGRÉ EN JUILLET 2018 L'ENSEIGNEMENT DE LA DANSE DANS SON SCHÉMA DE DÉVELOPPEMENT DES ENSEIGNEMENTS ARTISTIQUES COMMUNAUTAIRES.



Lancée en décembre 2017, une étude de faisabilité et de programmation relative à la construction d'un nouvel équipement adapté s'est achevée à l'automne 2018, avec comme perspective le lancement du programme au printemps 2019.

Après avoir mis en réseau depuis 2010 les écoles de musique de son territoire, Quimperlé Communauté a intégré en juillet 2018 l'enseignement de la danse dans le schéma de développement des enseignements artistiques communautaires par un conventionnement avec les écoles de danse associatives de toutes les communes du territoire.

Mediathèques pour tous

L'année 2018 a été marquée par le vote du schéma d'accessibilité visant à prendre en compte différents handicaps dans l'accès aux documents et à l'information. Du 30 novembre au 9 décembre 2018 s'est déroulée pour la première fois sur le territoire la semaine de l'accessibilité dans le réseau Matilin.

Personnel bilingue

A noter que Quimperlé Communauté a recruté pour la première fois de son histoire du personnel bilingue : une agente bilingue français-breton, au sein du service culturel chargée de la mise en œuvre de la politique en faveur de la culture bretonne (1/2 ETP).

Dans un contexte de sécurité renforcée, la plupart des festivals présents sur le territoire ont accueilli autant de spectateurs que l'an dernier. Dans un climat joyeux, le festival des Rias a fêté ses 10 ans : 3 ans à l'échelle des communes côtières et 7 ans à l'échelle intercommunale.



NOS PRINCIPAUX INDICATEURS

EN 2018

07 ~~EN 2017~~

€ 07 EN 2018

Nombre total de festivals

81 300
83 801

Nombre de festivaliers dans les festivals soutenus par Quimperlé Communauté

28 763 €

37 600 €

Plan de lecture publique : montant accordé aux médiathèques (fonctionnement)

83 440

88 198

Entrées cumulées des cinémas

101 534 €

21 688 €

Plan de lecture publique : montant accordé aux médiathèques (Investissement)



16

16

Bibliothèques mises en réseau

490 080

507 060

Nombre total de prêts de documents dans les médiathèques

10 780

Nombre d'emprunteurs

4 905

5 194

Nombre d'élèves participant à «Dis-moi ton livre»

06

06

Écoles de musique mises en réseau

919

808

Nombre d'élèves des écoles de musique

1 380

968

Nombre d'élèves bénéficiaires de la «musique à l'école»

76

44

Nombre de classes bénéficiaires de la «musique à l'école»

07

334

Ecoles de danse en réseau

Nombre d'élèves des écoles de danse

264

Nombre d'élèves bénéficiaires de la « danse à l'école »

12

Nombre de classes bénéficiaires de ce dispositif

08

SPORTS LA FORMATION AUX ACTIVITÉS NAUTIQUES



Stables à 144 000 usagers par an pour l'Aquapaq de Quimperlé et 48 000 pour l'Aquapaq de Scaër, les fréquentations des deux piscines démontrent que ces deux établissements ont atteint leur vitesse de croisière sur ces dernières années. Livré en février, le nouvel espace détente de l'Aquapaq Quimperlé rencontre un réel succès et voit la fréquentation de la zone sauna hammam passer de 4389 usagers à 4776, soit une augmentation de près de 10 % sur une seule année.

Dans le domaine des activités nautiques scolaires, le soutien financier de la Communauté en direction des groupes scolaires s'est élevé à 23 000 € via des subventions à la séance. Une enveloppe de 29 500 € a été consacrée à la prise en charge

des frais de déplacements des écoles vers les centres d'activités nautiques.

Sur cette année 2018, les phases études de la future base nautique communautaire du Pouldu à Clohars-Carnoët ont été finalisées. Déposé en mairie, le permis de construire a été accordé au mois d'octobre. L'année 2018 s'est terminée par la consultation des entreprises en vue de l'attribution des différents lots de marché. Ce nouveau bâtiment est l'aboutissement du plan de construction nautique pour le pays de Quimperlé, après la livraison de la base de canoë kayak de la Mothe (Tréméven) et de la base de surf communautaire du Kerou (Clohars-Carnoët).



NOS PRINCIPAUX INDICATEURS

EN 2018

EN 2017

6 500

EN 2018

5 135

Fréquentation scolaire des clubs nautiques (canoë, voile et surf)

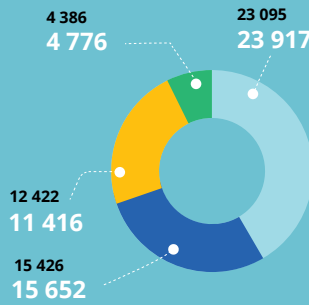
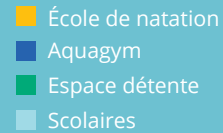
Aquapaq Quimperlé



145 157

144 220

fréquentation



28 000 €

29 500 €

Financement du transport des élèves vers les bases nautiques

Aquapaq Scaër

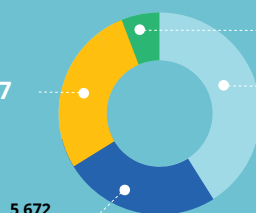


49 826

47 795

fréquentation

6 634
6 527

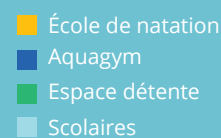


1 996

2 045

9 396

9 571



09

DÉCHETS UN SERVICE OPTIMISÉ

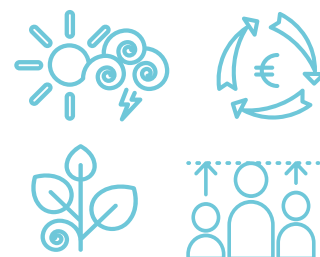
L'ANNÉE 2018 EST MARQUÉE PAR L'OPTIMISATION DU SERVICE DE COLLECTE DES DÉCHETS MÉNAGERS, PAR LES NOUVEAUX CONTRATS AVEC CITÉO ET LES REPRENEURS DE MATÉRIAUX RECYCLABLES.

La politique de prévention des déchets est maintenue, avec les actions de lutte contre le gaspillage alimentaire, notamment en restauration scolaire municipale, ou encore la vente de composteurs individuels.

Les actions de sensibilisation au tri sélectif se sont poursuivies en 2018. Elles ont permis de sensibiliser 1241 élèves dans les écoles et collèges du territoire, 260 personnes lors de réunion d'information ou sur des stands. Enfin, 940 foyers ont été visités par les ambassadrices du tri lors d'opérations de porte à porte.

Quimperlé Communauté a mené plusieurs actions en matière de prévention des déchets. Ainsi, 192 composteurs ont été vendus à prix préférentiels aux habitants du territoire, tandis que le dispositif de compostage collectif dans les quartiers et dans les écoles a été enrichi d'un composteur en 2018. En parallèle, la Communauté d'agglomération a octroyé des aides à la location de broyeurs de déchets verts à 107 foyers du territoire. Les jeunes parents ont également participé à la réduction des déchets puisque 20 foyers ont bénéficié du dispositif d'aide à l'achat de couches lavables tandis que 15 autres ont testé un kit de prêt.

Enfin, la gratifieria, organisée dans le cadre de la semaine européenne de la réduction des déchets et les actions réalisées au cours de la semaine du développement durable ont permis d'éviter le dépôt de près de 2,3 tonnes d'objets en déchèterie.



18 764 T

C'EST LE TONNAGE TOTAL
(OM, TRI, VERRE) COLLECTÉ
Soit 304 kgs / habitant



NOS PRINCIPAUX INDICATEURS

EN 2018

Ratio par habitants

305 kg

304 kg

EN 2017

18 742 T

12 074 T

11 865 T

Tonnes d'ordures Ménagères collectées

EN 2018

18 764 T

3 875 T

3 983 T

Tonnes de tri collectées

Tonnage total (OM, Tri, Verre)

2 793 T

2 916 T

Tonnes de verre collectées

297

192

Composteurs distribués

170 T

170 T

Tonnes de déchets verts évitées



Pourcentage de foyers équipés en composteur

16,1 %

16,8 %

Tonnes de déchets évitées (composteurs individuels)

665 T

696 T

Pavillons de compostage collectifs installés

07

01

Foyers ayant loué un broyeur de déchets verts

106

107

6 366

7 379

Autocollants «Stop Pub» distribués

62

241

Élèves participant à la Rencontre du tri

1 631

1 241

Élèves sensibilisés au tri

958

940

Foyers sensibilisés au tri par du porte à porte

420

430

Personnes ayant participé à la Gratifieria

010

RESSOURCES HUMAINES

EFFECTIF AU 31 DÉCEMBRE 2017 :

TITULAIRES : 171 (+6) / CONTRACTUELS PERMANENTS : 27 (+2)

LES INSTANCES

En 2018, le Comité Technique s'est réuni à 6 reprises et le Comité d'hygiène, de sécurité et des conditions de travail à 5 reprises.

FORMATION

154 agents en formation soit 835 jours de formation.

Organisation des formations mutualisées avec les communes permettant à 301 agents de bénéficier de formation de proximité.

CARRIÈRE DES AGENTS

80 agents ont bénéficié d'un avancement d'échelon : 33 femmes et 47 hommes

7 agents d'un avancement de grade : 1 femme et 6 hommes et 1 promotion interne : 0 femme et 1 homme

4 départs en retraite et 4 mutations : 3 femmes et 5 hommes

1 décès : 1 femme

LES FRAIS DE PERSONNEL

Ils se sont élevés à 8 866 117 € en 2018, contre 8 958 265 € en 2017.

FORMATION DES ÉLUS

84 élus ont suivi une formation (hors rencontres territoriales) pour un montant de 19 156 € en 2018.

Répartition des effectifs :

Un total de 198 agents comprenant :

- > 114 hommes et 84 femmes
- > Une moyenne d'âge de 43,6 ans
- > 21 agents de catégorie A, 69 agents de catégorie B, 108 agents de catégorie C.

Pôle Solidarités : 84

- > Sport : 2
- > Aquapaq : 22
- > Affaires sociales : 2
- > Enfance-Jeunesse : 24
- > Culture : 29
- > Prévention Jeunesse : 5

Pôle RH : 4

- > Ressources Humaines : 4

Pôle Finances - achats - systèmes d'information : 10

- > Finances : 5
- > Informatique : 5

Direction / Chargée de mission / communication : 6

- > Direction/chargée de mission : 2
- > Communication : 4

Pôle technique : 68

- > Direction des Services techniques : 3
- > Ordures Ménagères : 35
- > Prévention des déchets : 1
- > Tri sélectif : 1
- > Garage : 3
- > Sentiers : 2
- > Entretien des Espaces verts : 3
- > Entretien des Bâtiments : 4

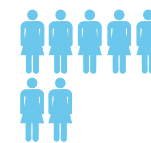
- > CTMA Ster Goz : 3
- > CTMA Ellé Isole Dourdu : 3
- > SITC : 10

Pôle Aménagement : 26

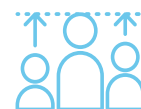
- > Aménagement du territoire : 7
- > Développement Économique et Tourisme : 6
- > Environnement : 6
- > SPANC : 2
- > ADS : 5



114
HOMMES



84
FEMMES



NOS PRINCIPAUX INDICATEURS

EN 2018

EN 2017 131



EN 2018

154 Agents partis en formation

695 Journées de formation pour les agents
835

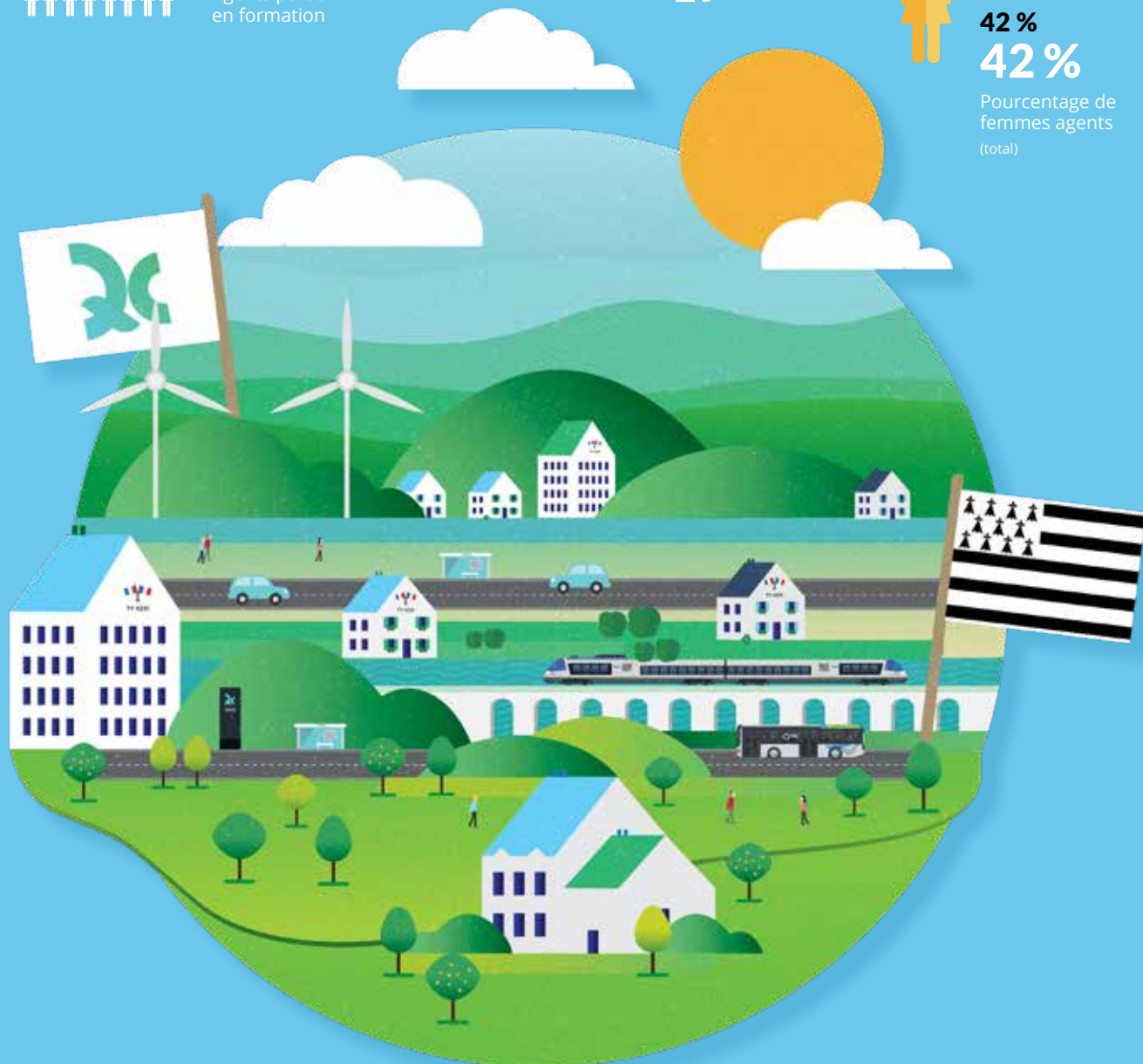
08 Agents suivant les cours de breton
17

42%
33%

Pourcentage de femmes agents (Comité de direction)

42%
42%

Pourcentage de femmes agents (total)



02 Agents de moins de 26 ans recrutés
01

536 Agents communaux formés en mutualisation par Quimperlé Communauté
301

139 Demandes d'élus communaux formés en mutualisation par Quimperlé Communauté
46

8,57 Part d'agents en situation de handicap
8,07

56 Sessions de formation agents communaux en mutualisation par Quimperlé Communauté
39

011 FINANCES

UNE SITUATION SAINES ET CONTRÔLÉE

L'année 2018 se caractérise par une dégradation de l'épargne nette de la communauté de plus de 600 000 € qui s'explique par une baisse des recettes de 53 000 € et une augmentation des dépenses de 586 000 €. L'épargne nette atteint ainsi 2,17 M€, en baisse de 24% par rapport à 2017.

La baisse des recettes s'explique essentiellement par une diminution des dotations de l'Etat (FPIC et DGF) de 260 000€ non compensée par la hausse des produits fiscaux, alors que l'augmentation des dépenses résulte pour les deux tiers (434 000€) d'effets de reports de dépenses 2017 sur 2018 et d'une prise en charge ponctuelle de dépenses liées à la préparation du transfert de l'eau et de l'assainissement au 1er janvier 2019.

En fonctionnement, les prises de compétences PLUi et conseil en énergie partagée ont fait l'objet de transferts de charges pour un montant total de 94 000 €.

La préparation du transfert Eau & Assainissement a nécessité la prise en charge ponctuelle, au sein du budget principal, de premières dépenses (études, personnel, ...) pour un montant de 113 000 €. Ces dépenses seront remboursées par les budgets annexes concernés en 2019.

En investissement, Quimperlé Communauté a versé plus de 800 000 € de fonds de concours à ses communes membres et 1,4 M€ à MEGALIS au titre du déploiement de la fibre optique.

La communauté a souscrit deux emprunts pour un montant total de 2,2 M€ afin de financer ses investissements.

Globalement, la situation financière de Quimperlé Communauté est donc tout à fait saine et contrôlée. Les contraintes globales sur les finances publiques ont toutefois affecté les différents ratios budgétaires, ce qui invite à la prudence sur l'avenir.



NOS PRINCIPAUX INDICATEURS

EN 2018

Les marges d'épargne

34 562 K€ Produits de fonctionnement courant
34 489 K€

31 200 K€ Charges de fonctionnement courant
31 527 K€

3 362 K€ Épargne de gestion (EG)
2 962 K€

170 K€
164 K€ Intérêts

3 193 K€
2 798 K€ Épargne brute (EB)

567 K€
624 K€ Capital

2 626 K€
2 174 K€ Épargne nette (EN)

Dépenses d'investissement

~~EN 2017~~
4,96 M€

EN 2018
5,63 M€





Communauté d'agglomération Quimperlé Communauté

1 rue Andreï Sakharov
29394 Quimperlé Cédex

www.quimperle-communaute.bzh

suivez-nous sur :

